

tamedia:

Halbjahreszahlen 2006



Wirtschaftliche Rahmenbedingungen: Aufschwung hat sich verstärkt

Arbeitslosigkeit weiter gesunken

- Nach einem leichten Rückgang im letzten Jahr ist die Arbeitslosenquote im 1. Halbjahr 2006 weiter gesunken und erreichte im Juni 3.1% (Vorjahr 3.6%)

Wachstum hat an Tempo zugelegt

- Im Vergleich zum Vorjahresquartal stieg das Bruttoinlandprodukt (BIP) im 1. Quartal 2006 kräftig um 3.5%. Die Prognose für die Schweiz sieht weiterhin ein leicht abgeschwächtes Wachstum voraus

Positive Konsumentenstimmung

- Der Konsumentenstimmungsindex hat sich weiter verbessert und erreicht im April 2006 +4.5 Indexpunkte

Medienmarkt: einige hoffnungsvolle Verbesserungen

Publicitas-Index

- Der Publicitas-Index (Werbeausgaben in Tageszeitungen) bleibt im Juni 2006 mit 92.4 Indexpunkten auf einem historischen Tief (Dezember 2005: 93.5; Juni 2005: 94.0; Juni 2004: 94.2; Juni 2003: 98.0)

Erholung im Stellenmarkt

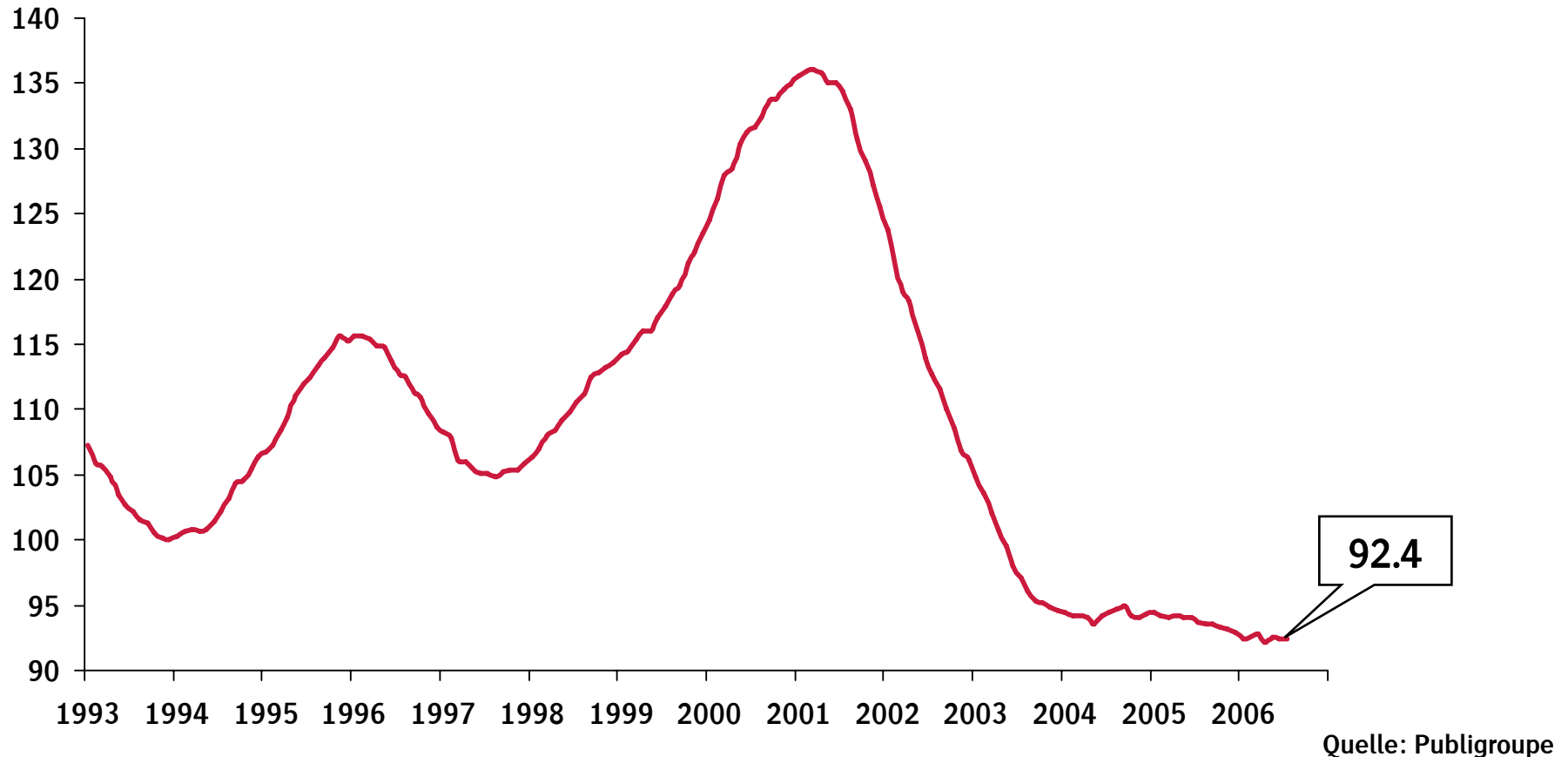
- Der Gesamtstellenmarkt hat sich von Januar bis Juni gemäss Publicitas-Index verglichen mit dem Vorjahr um 11.2% erhöht; bei Tamedia legten Stellenanzeiger und Alpha umsatzmässig um 16.0% zu

Insgesamt leichte Erholung bei den Werbeaufwendungen

- Die Schweizer Werbeaufwendungen (exkl. Gegengeschäfte) stiegen von Januar bis Juni 2006 verglichen mit dem Vorjahr gemäss WEMF (AIS) um 3.7%

Für die Zeitungen bleibt aber auch 2006 ein schwaches Jahr

Entwicklung der Werbeeinnahmen in Tageszeitungen gemäss «Publicitas Index»
(12/1993 = 100)



Bemerkungen zum Halbjahresabschluss 2006

Segmentinformationen mit leichten Änderungen

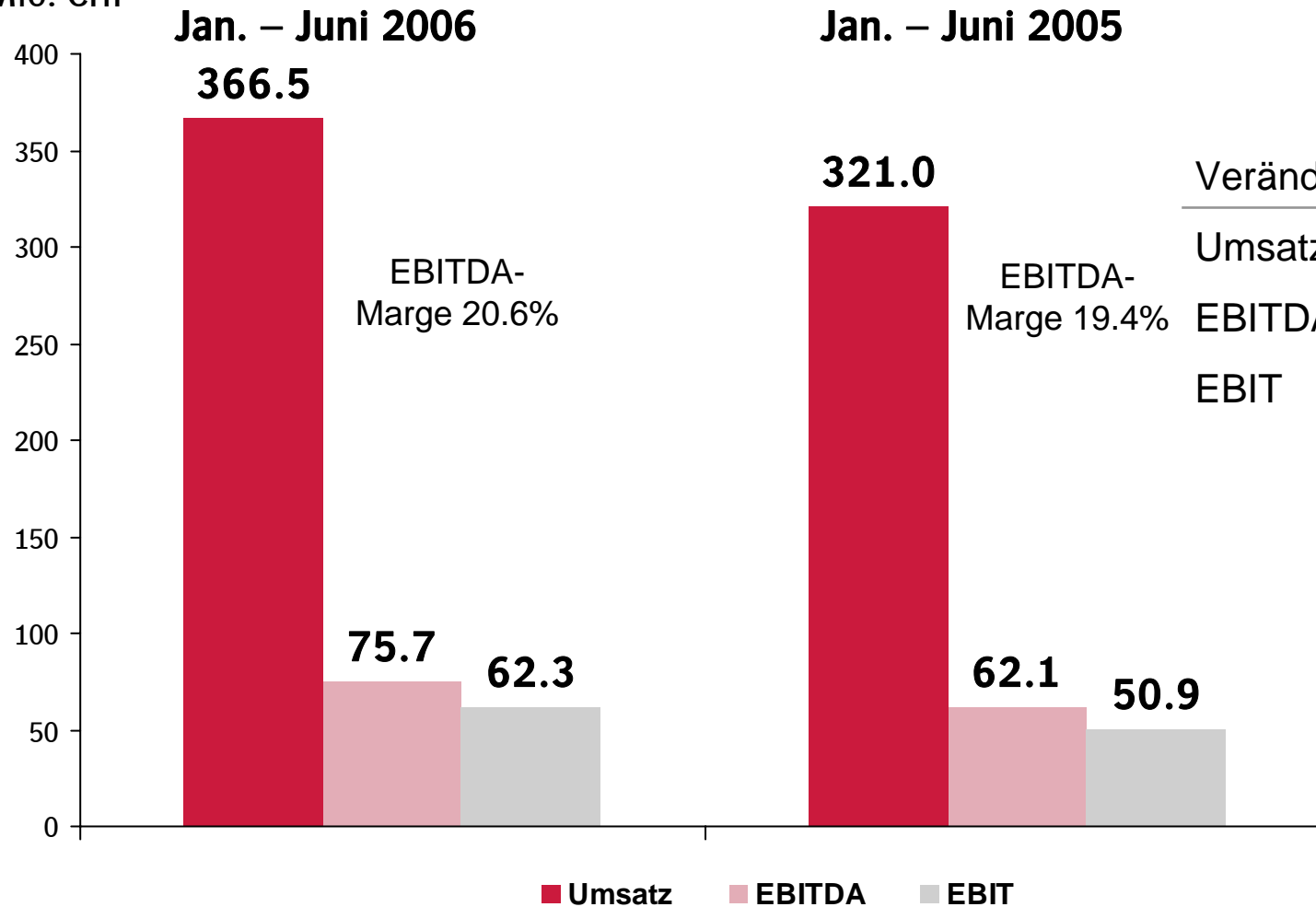
- Zeitungen Bury Verlag AG: Fusion per 1.1.2006 in Tagblatt der Stadt Zürich AG
- Zeitschriften Presse Publicité Rep. SA: Erhöhung von 50% auf 100% per 4.1.2006
- Elektronische Medien unverändert
- Services Huber PrintPack AG (vorm. Meier Waser Druck AG): Erhöhung von 50% auf 80% per 1.1.2006

IFRS - Standards

- Die teilweise erneuerten Rechnungslegungsstandards hatten keine Auswirkung auf die Ergebnisentwicklung

Deutlicher Umsatz- und Gewinnanstieg

in Mio. CHF

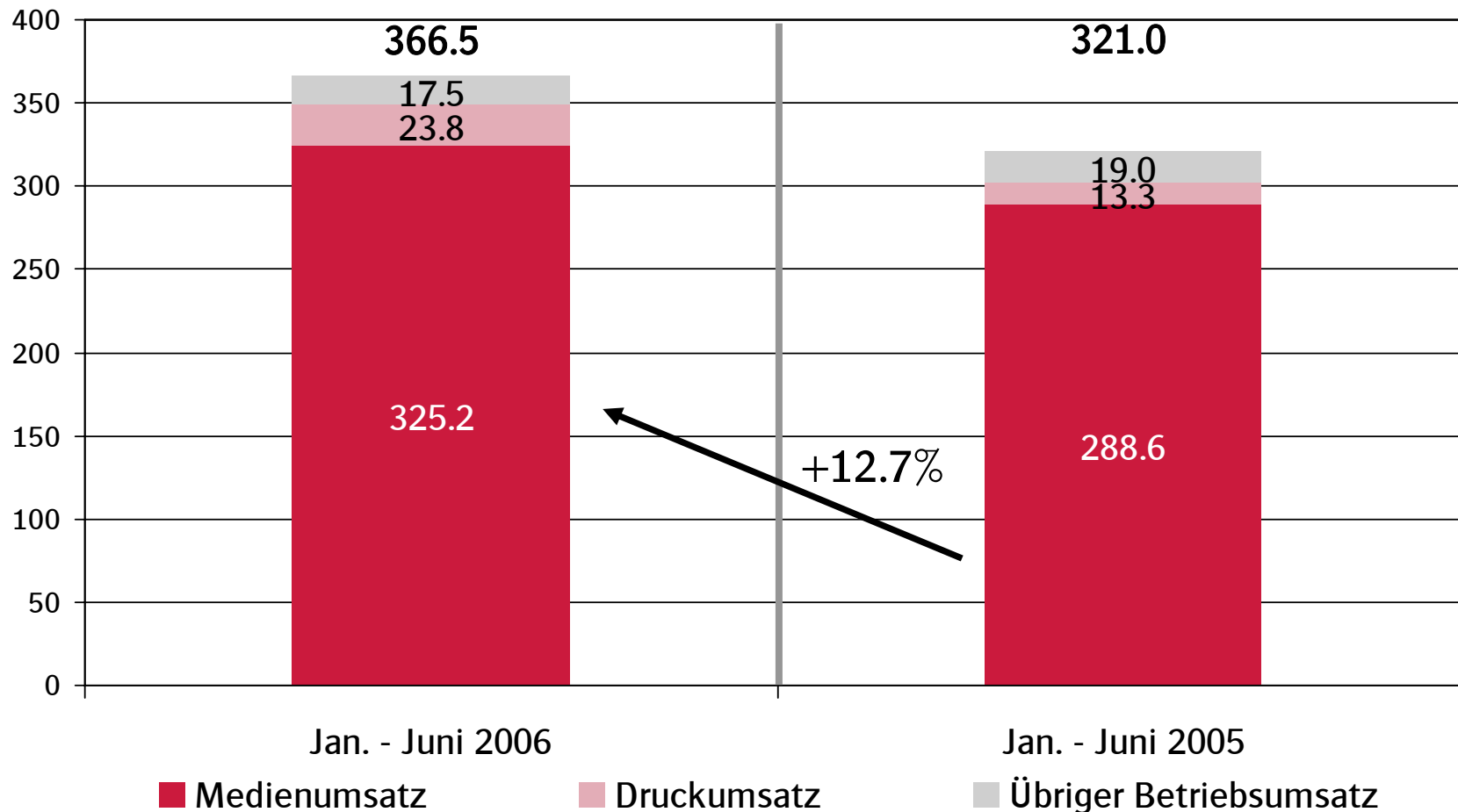


Veränd. in % (05-06)	
Umsatz	+ 14.2%
EBITDA	+ 21.8%
EBIT	+ 22.3%

V.a. Medienumsatz stieg wegen Huber und 20Minuten*

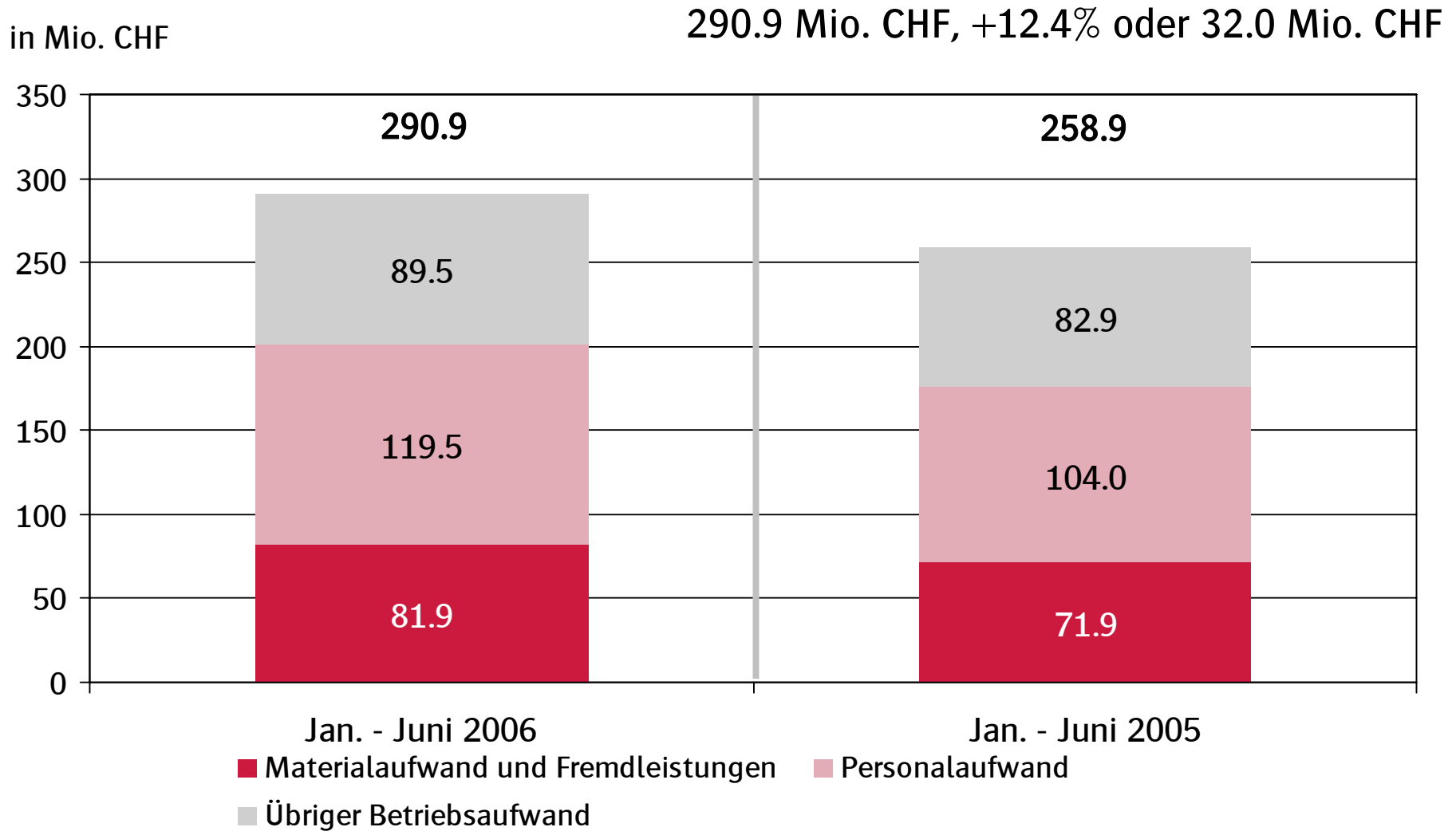
in Mio. CHF

366.5 Mio. CHF, +14.2% oder 45.5 Mio. CHF



*inkl. 20 minutes

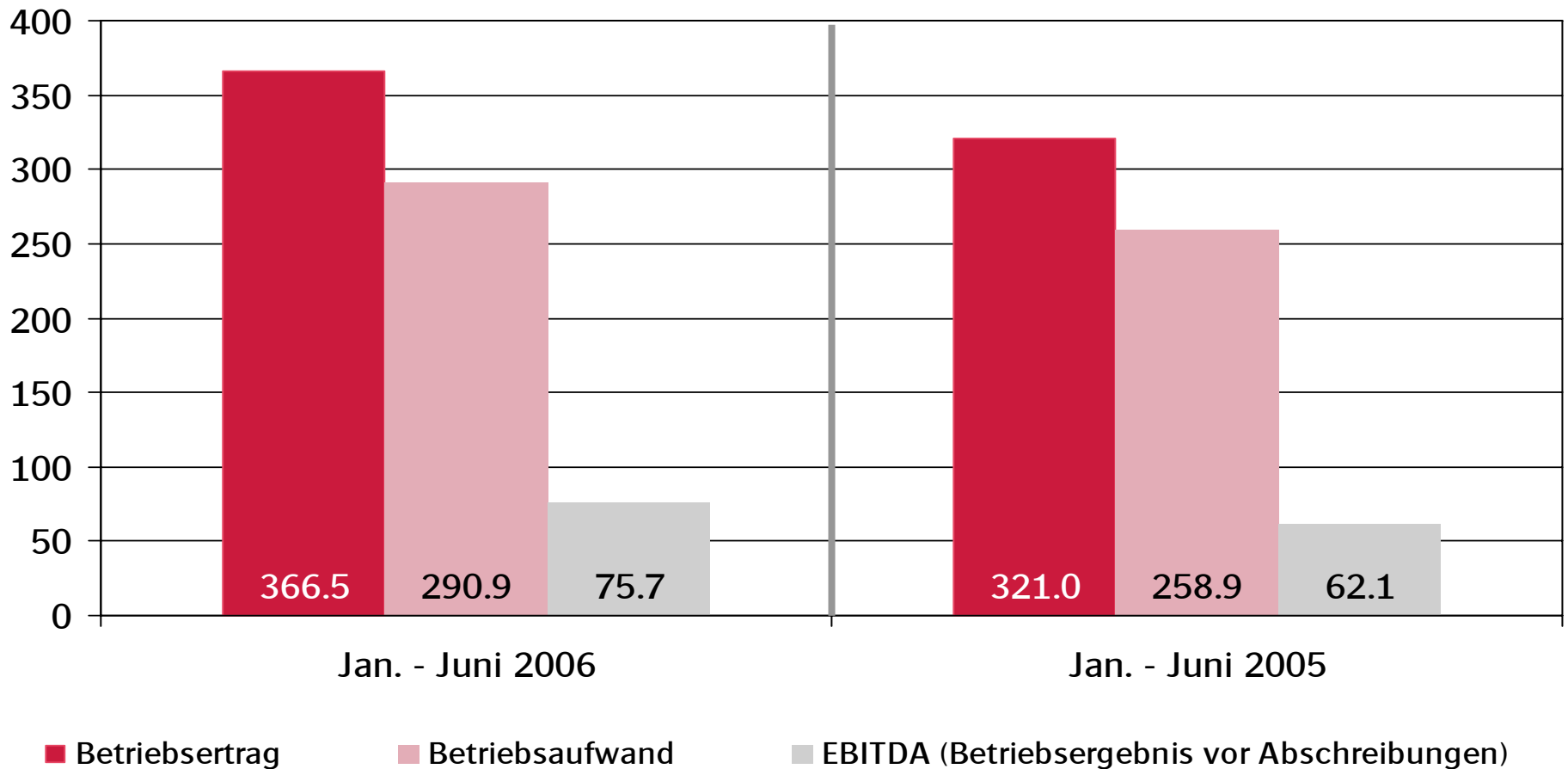
Der Betriebsaufwand stieg unterproportional um 12.4%...



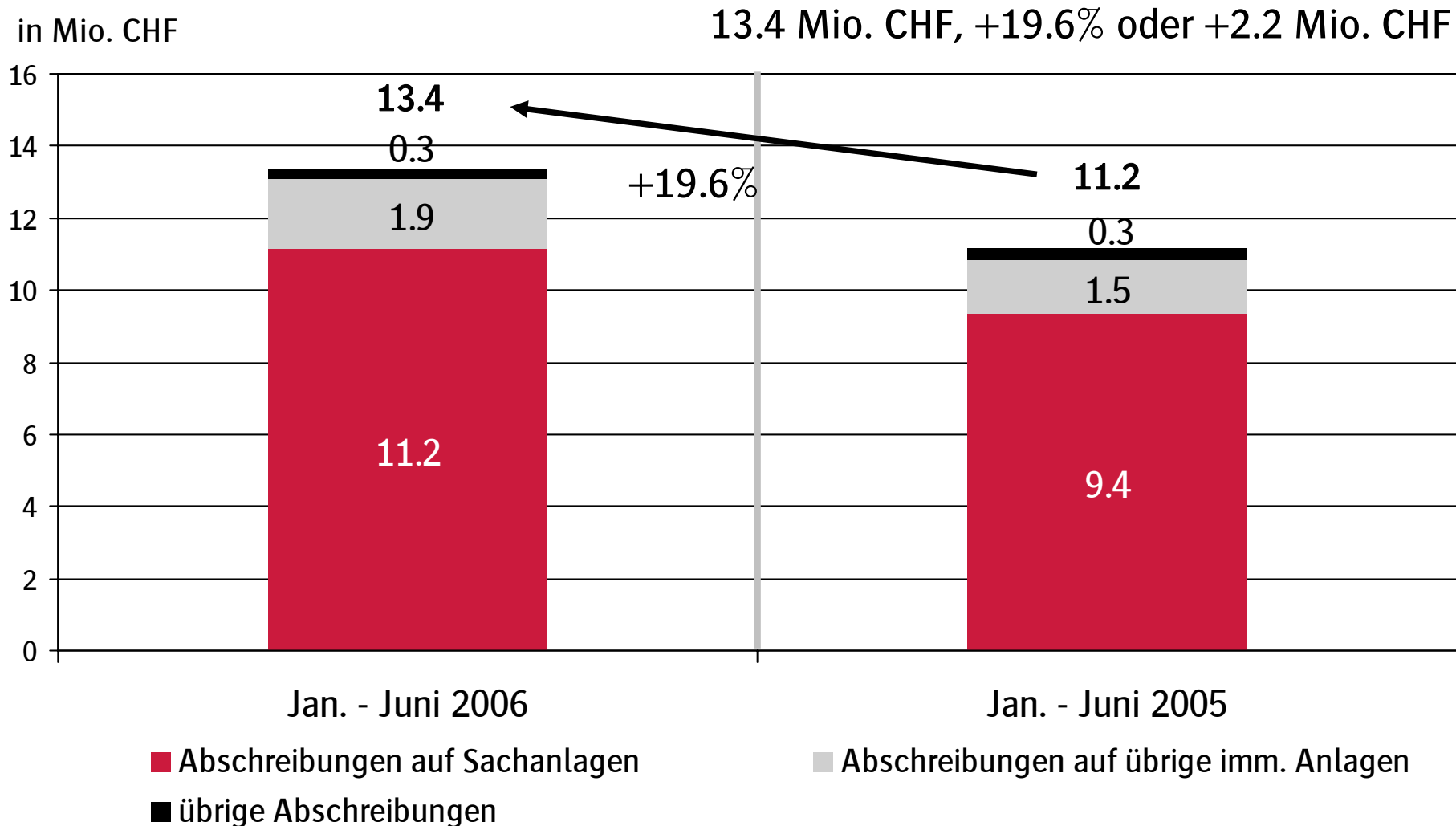
...was zu einer EBITDA-Steigerung von 22% führte

in Mio. CHF

75.7 Mio. CHF, +21.8% oder 13.6 Mio. CHF; Marge 20.6%,
Marge 2005: 19.4%



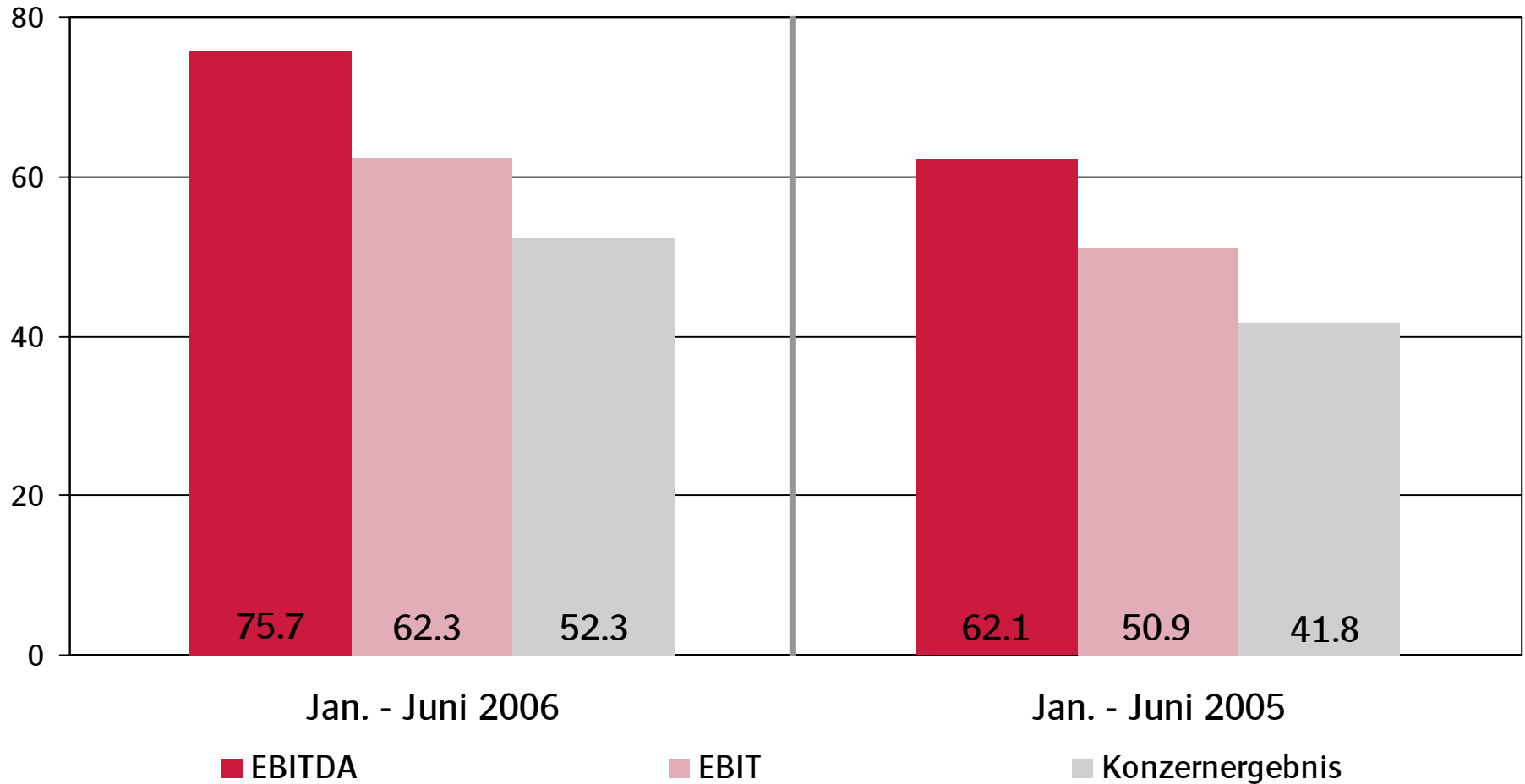
Abschreibungen stiegen (v.a. wegen Bubenberg und Huber) um fast 20%



EBIT und Konzernergebnis um mehr als 20% gesteigert

in Mio. CHF

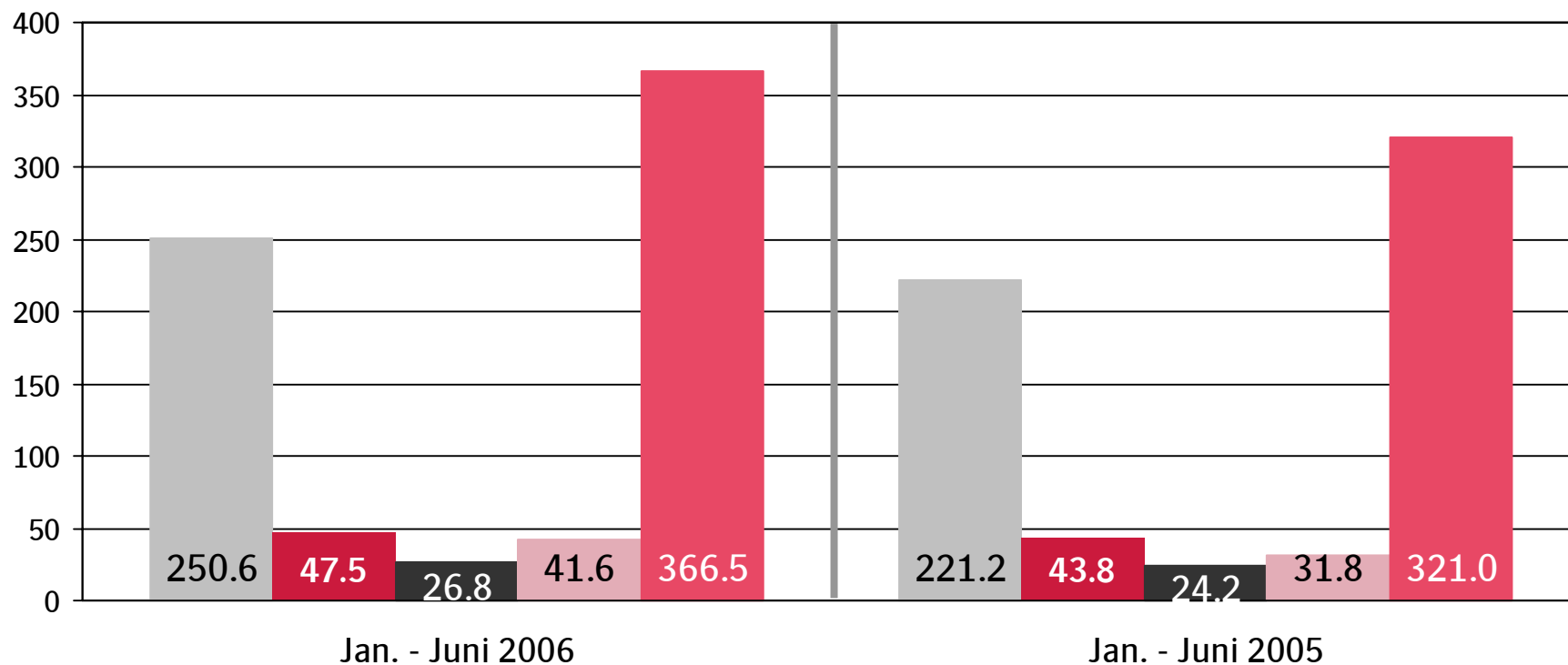
Konzernergebnis: 52.3 Mio. CHF, +25.2% oder +10.5 Mio. CHF



Alle Bereiche mit Umsatzanstieg im 1. Halbjahr* ...

Umsatz:	+14.2% / +45.5 Mio. CHF	E-Medien:	+10.8% / +2.6 Mio. CHF
Zeitungen:	+13.3% / +29.4 Mio. CHF	Services:	+31.0% / +9.8 Mio. CHF
Zeitschriften:	+8.3% / +3.6 Mio. CHF		

in Mio. CHF



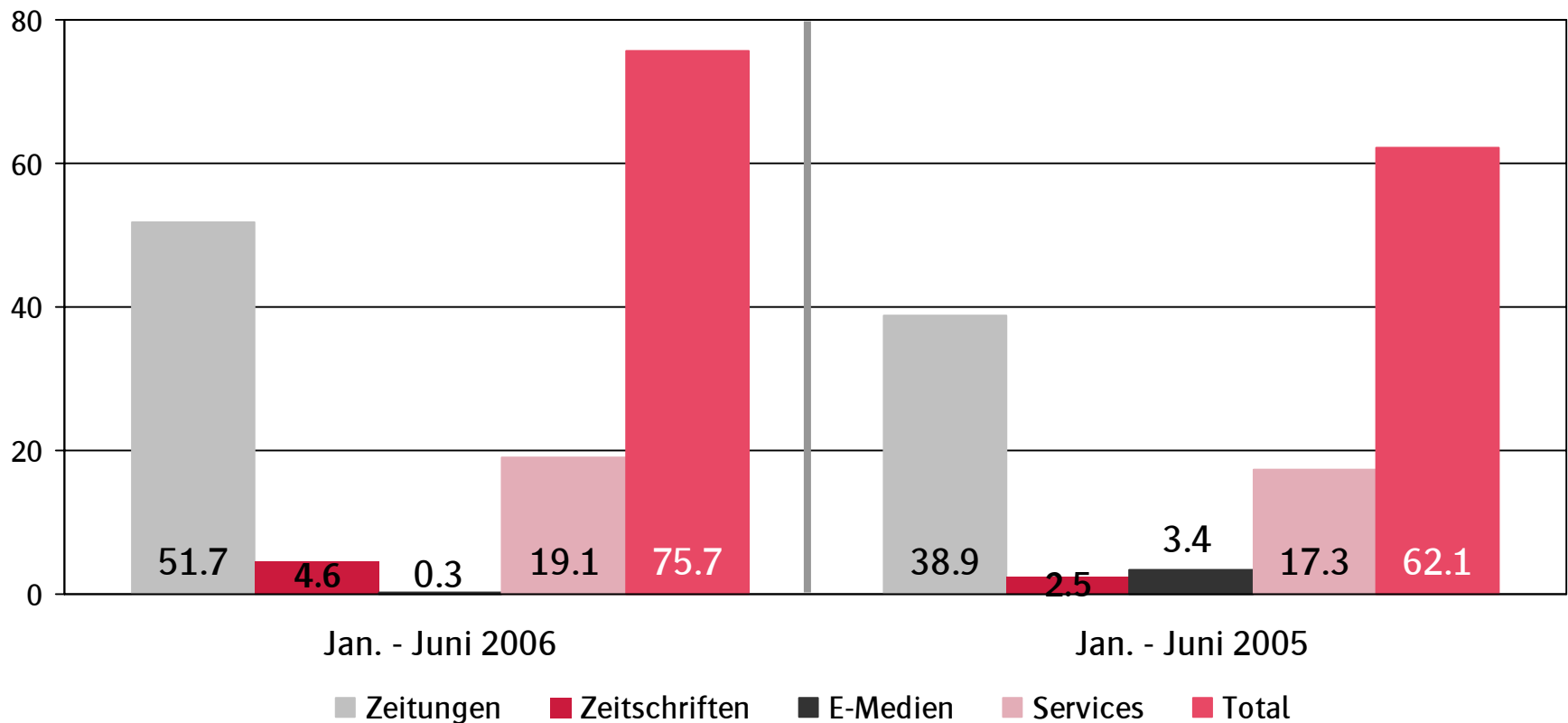
*konsolidiert

■ Zeitungen ■ Zeitschriften ■ E-Medien ■ Services ■ Total

...und (ausser E-Medien) mit deutlicher EBITDA-Verbesserung

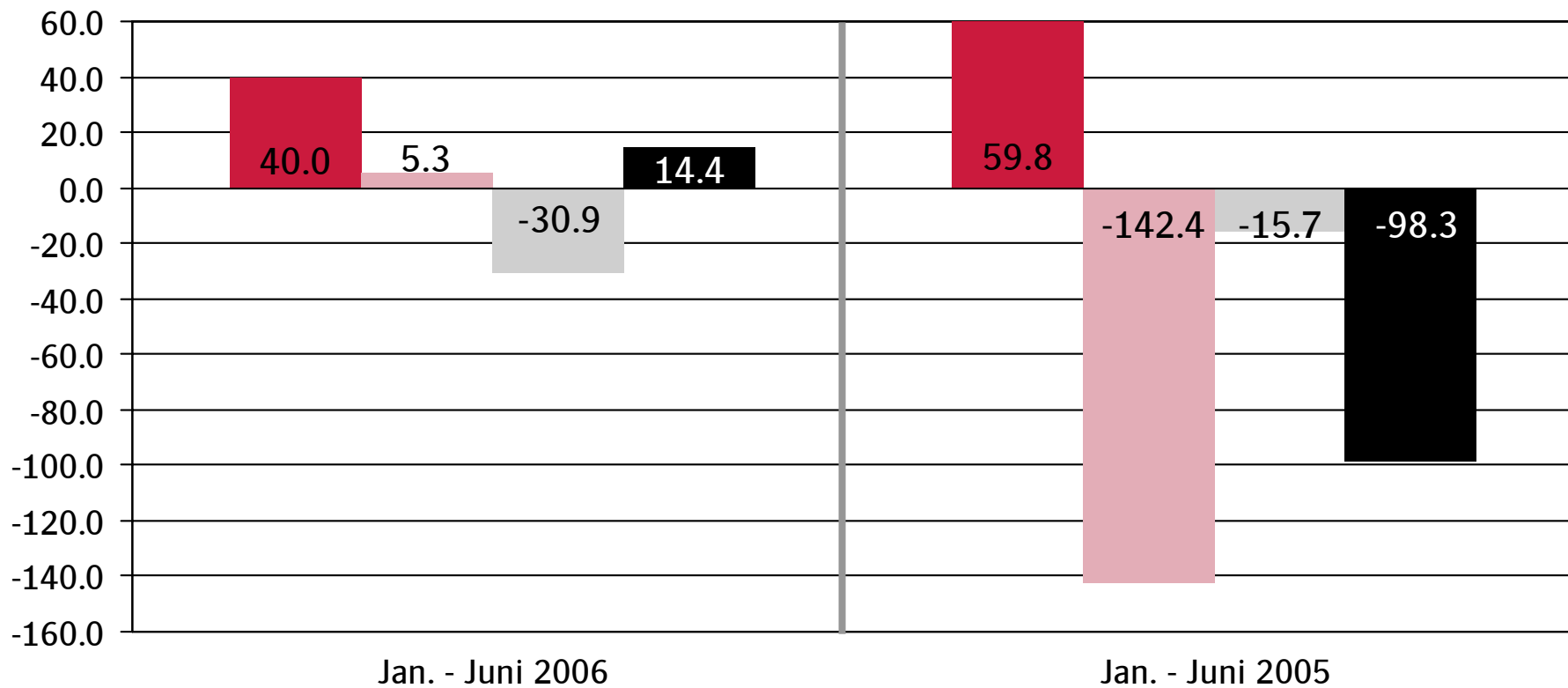
EBITDA:	+21.8% / +13.6 Mio. CHF	E-Medien:	-90.3% / -3.0 Mio. CHF
Zeitungen:	+32.7% / +12.7 Mio. CHF	Services:	+10.0% / +1.7 Mio. CHF
Zeitschriften:	+86.2% / +2.1 Mio. CHF		

in Mio. CHF



Positiver Mittelfluss aufgrund geringerer Investitionstätigkeit

in Mio. CHF



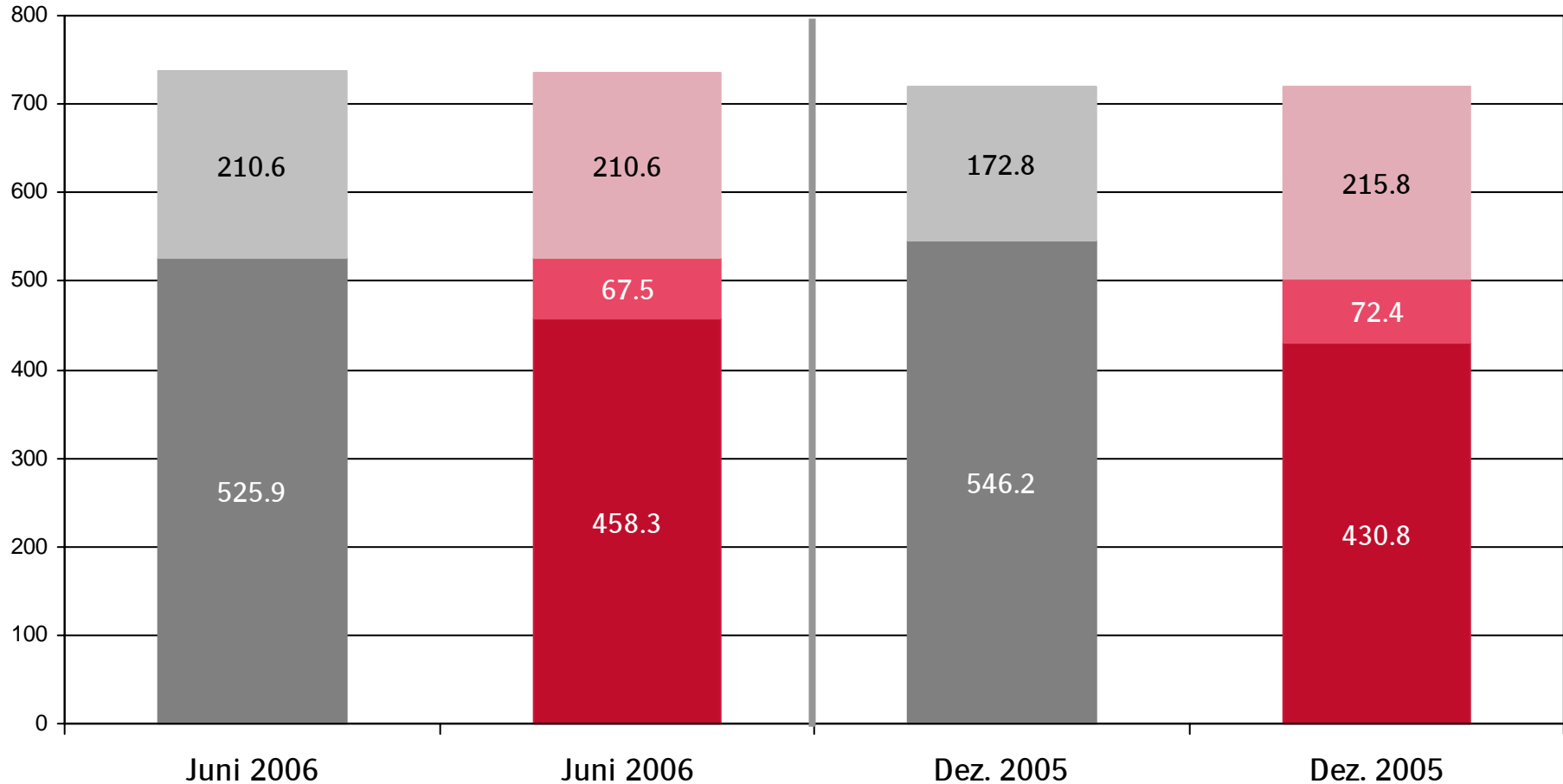
■ Mittelfluss aus Geschäftstätigkeit
■ Mittelfluss aus Finanzierungstätigkeit

■ Mittelfluss aus Investitionstätigkeit
■ Veränderung der flüssigen Mittel

Bilanz zeigt sehr solide Eigenkapitalquote

Eigenkapitalquote: 62.2%

in Mio. CHF



- Anlagevermögen
- Eigenkapital
- Kurzfristiges Fremdkapital
- Umlaufvermögen
- Langfristiges Fremdkapital

Höheres Eigenkapital dank positivem Konzernergebnis

Bilanzsumme

- Die Bilanzsumme erhöhte sich im Vergleich zum 31.12.2005 v.a. aufgrund der Liquiditäts- und Forderungszunahme um CHF 17.4 Mio. auf CHF 736.4 Mio.

Eigenkapital:

- Erhöhte sich aufgrund des positiven Konzernergebnis um CHF 27.5 Mio. auf CHF 458.3 Mio.

Eigenkapitalquote:

- Steigt nochmals weiter auf 62.2% (Vorjahr 60.0%) an

Eigenkapitalrendite:

- Rendite auf dem durchschnittlichen Eigenkapital konnte von 20.0% auf 23.5% deutlich gesteigert werden

Zusammenfassung

- Auch im erstem Halbjahr 2006 setzt sich die gute Performance von Tamedia in einem leicht verbesserten Marktumfeld fort
- EBITDA-Marge erhöht sich auf gute 20.6% (VJ 19.4%)
- Auch EBIT-Marge (dank Zeitungen) auf gute 17.0% (VJ 15.9%) verbessert
- Eigenfinanzierungsgrad weiterhin sehr hoch
- Liquidität ist nach den grossen Akquisitionen im Jahr 2005 wieder auf ein solides Niveau gestiegen

Zeitungen mit starkem Umsatz- und EBIT-Anstieg

In Mio. CHF	Jan. - Juni 2006	Jan. - Juni 2005	Veränd. in %
Betriebsertrag*	252.0	221.8	13.6
Betriebsaufwand	(200.3)	(182.9)	9.5
Betriebsergebnis vor Abschreibungen (EBITDA)	51.7	38.9	32.7
Abschreibungen	(0.8)	(1.9)	(57.2)
Betriebsergebnis (EBIT)	50.8	37.0	37.4

*Nicht konsolidiert

Hauptthemen im Bereich Zeitungen

Allgemein:

- Tageszeitungen verlieren weiterhin kommerzielle Inserate
- Stellenanzeigen mit leichtem, Kader-Stellenanzeigen mit starkem Anstieg

Tamedia:

- Regionalisierungsentscheid Tages-Anzeiger getroffen. Ab November 2006 werden vier zusätzliche Splitausgaben produziert
- *20 Minutes* wurde per 8. März 2006 erfolgreich in Genf und Lausanne lanciert
- *20 Minuten* baut Leserschaft in D-CH auf über 1 Mio. aus
- *Thurgauer Zeitung* seit Januar 2006 voll 4-farbig und mit leicht erneuertem Layout

Zeitschriften mit erhöhter Profitabilität

In Mio. CHF	Jan. - Juni 2006	Jan. - Juni 2005	Veränd. in %
Betriebsertrag*	47.7	44.1	8.3
Betriebsaufwand	(43.1)	(41.6)	3.7
Betriebsergebnis vor Abschreibungen (EBITDA)	4.6	2.5	86.2
Abschreibungen	(0.0)	(0.1)	(18.2)
Betriebsergebnis (EBIT)	4.5	2.4	88.6

*Nicht konsolidiert

Hauptthemen im Bereich Zeitschriften

Allgemein:

- Weiterhin starker Wettbewerb auf dem Zeitschriften-Wochenmarkt

Tamedia:

- *annabelle* trotz erhöhter Konkurrenz (SI-Style) auf hohem Niveau sehr stabil
- Relaunch von *Facts* hat noch nicht den nachhaltigen Erfolg gebracht
- *Schweizer Familie* mit guter Umsatzentwicklung

E-Medien mit unterdurchschnittlicher Ergebnisentwicklung

In Mio. CHF	Jan. - Juni 2006	Jan. - Juni 2005	Veränd. in %
Betriebsertrag*	27.3	25.5	7.1
Betriebsaufwand	(27.0)	(22.1)	21.9
Betriebsergebnis vor Abschreibungen (EBITDA)	0.3	3.4	(90.3)
Abschreibungen	(0.6)	(0.5)	27.4
Betriebsergebnis (EBIT)	(0.3)	2.9	(108.8)

*Nicht konsolidiert

Hauptthemen im Bereich Elektronische Medien

Allgemein:

- RTVG-Gesetz vom Parlament verabschiedet
- Leichte Verbesserungen: Spots für leicht alkoholische Getränke sind gestattet
- Worst Case eingetroffen: Limitierung auf maximal 2 Radio- und 2 regionale Fernseh-Konzessionen

Tamedia:

- TV- und Radiostrategie muss aufgrund veränderter Rahmenbedingungen überprüft werden
- V.a. Umsatzprobleme im Radiobereich wegen Umstrukturierung im Verkauf
- Verstärkte Online-Investitionen mit dem Ausbau von *20Minuten.ch* und der Lancierung von *Piazza.ch*
- Rubrikenportal *homegate.ch* sowie Stellenportale *alpha.ch* und *jobwinner.ch* entwickeln sich dynamisch

Druck & Logistik mit kräftigem Umsatzanstieg

In Mio. CHF	Jan. - Juni 2006	Jan. - Juni 2005	Veränd. in %
Betriebsertrag*	122.5	101.5	20.8
Betriebsaufwand	(103.5)	(84.1)	23.0
Betriebsergebnis vor Abschreibungen (EBITDA)	19.1	17.3	10.0
Abschreibungen	(11.9)	(8.7)	36.4
Betriebsergebnis (EBIT)	7.2	8.6	(16.6)

*Nicht konsolidiert

Hauptthemen im Bereich Druck & Logistik

Allgemein

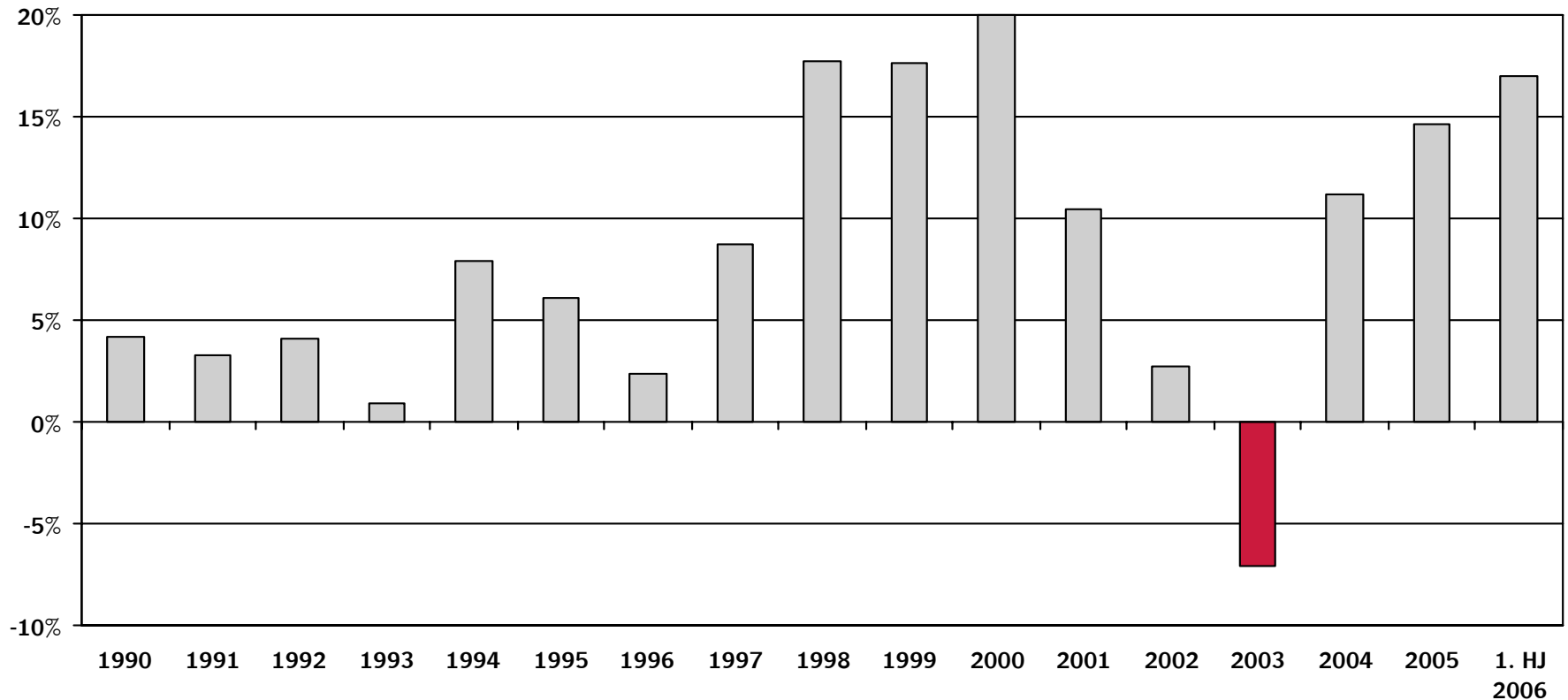
- Margendruck in der Druckindustrie hält weiter an
- Papierpreiserhöhung wird sich tendenziell fortsetzen

Tamedia

- Druck der *Thurgauer Zeitung* im Bubenberg seit Anfang 2006
- Druckauflagen von *20 Minuten* Bern und Basel konnten von Bubenberg übernommen und integriert werden
- Druckzentrum Bubenberg gewinnt zusätzlichen Druck-Vertrag für Wochenmagazin *Week* im Mai 2006
- Zuvo integriert ehemalige TZ-Verteilgebiete in Frauenfeld und Weinfelden – Integration von Prisma geplant
- Huber PrintPack integriert erfolgreich die ehemalige MeierWaser-Druck am Standort in Frauenfeld

Bei der EBIT-Marge nähern wir uns wieder den starken Jahren 1998-2000

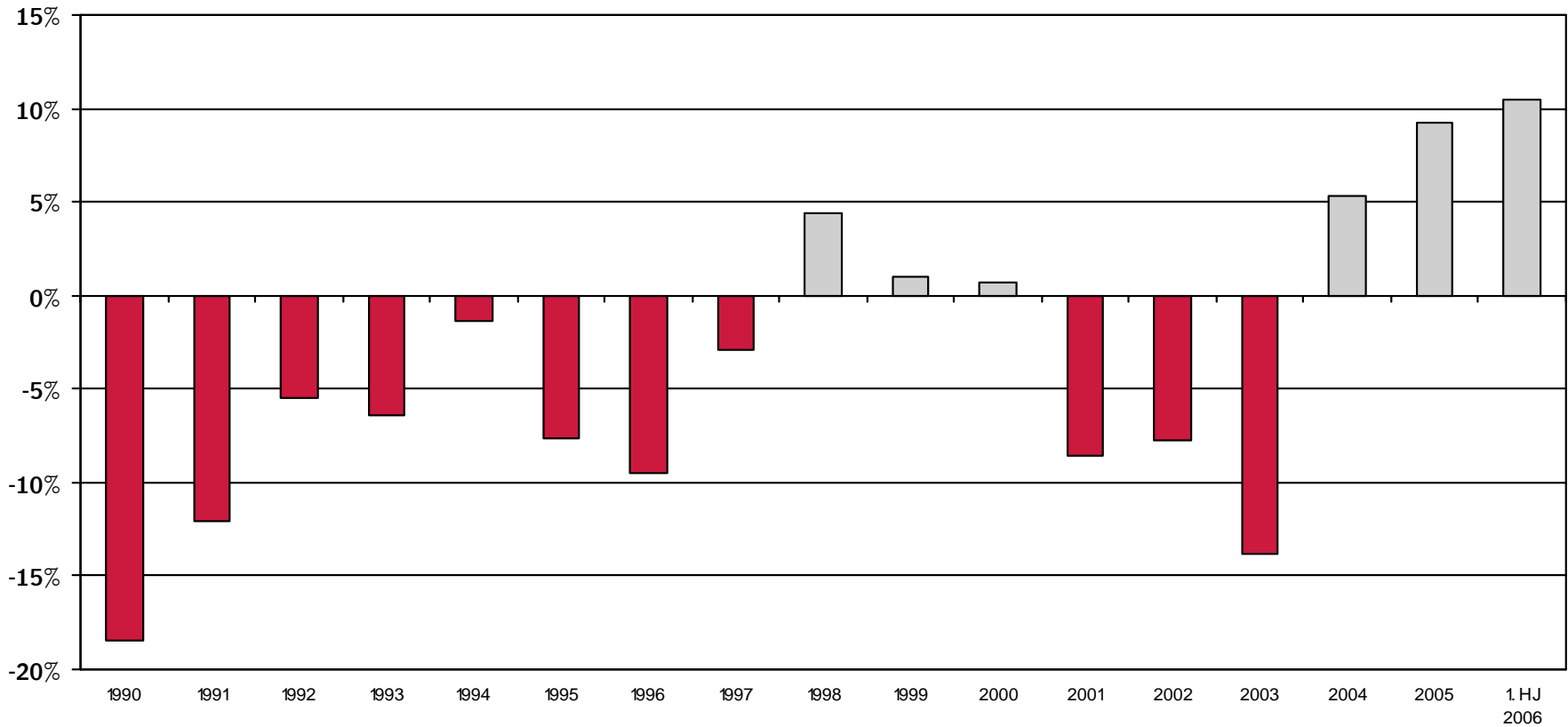
Entwicklung EBIT-Marge Tamedia mit Stellen und Alpha* seit 1990



* Das EBIT-Produktresultat wurde bis 1995 vom Tamedia EBITDA in Abzug gebracht. Für die Jahre 1990-1994 wurde der EBIT anhand eines durchschnittlichen Seitenerlös und 80% Marge errechnet.

... sind aber strukturell um Klassen besser aufgestellt

Entwicklung EBIT-Marge Tamedia ohne Stellen und Alpha* seit 1990



* Das EBIT-Produktresultat wurde bis 1995 vom Tamedia EBITDA in Abzug gebracht. Für die Jahre 1990-1994 wurde der EBIT anhand eines durchschnittlichen Seitenerlös und 80% Marge errechnet.

Prognose

Wirtschaftliche Rahmenbedingungen

- Wachstum der Schweizer Wirtschaft hält (abgeschwächt) an
- Arbeitslosenquote sollte weiter leicht sinken
- Konsumentenstimmung weiterhin verbessert

Medienmarkt

- Keine grösseren Veränderungen bei den kommerziellen Printwerbeausgaben erwartet
- Verhaltener Anstieg bei den Stellenanzeigen; Aufschwung bei Kader-Stellenanzeigen sollte weiter gehen

Tamedia

- Hauptaugenmerk auf der Regionalisierung des *Tages-Anzeigers* und generell der Konsolidierung im DCH-Zeitungsmarkt
- Etablierung von *20minutes* in der Westschweiz
- Anstrengungen für allgemeine Kosteneffizienz gehen weiter

Danke für Ihre Aufmerksamkeit!

