

tamedia:

Halbjahreszahlen 2006



# Wirtschaftliche Rahmenbedingungen: Aufschwung hat sich verstärkt

---

## Arbeitslosigkeit weiter gesunken

- Nach einem leichten Rückgang im letzten Jahr ist die Arbeitslosenquote im 1. Halbjahr 2006 weiter gesunken und erreichte im Juni 3.1% (Vorjahr 3.6%)

## Wachstum hat an Tempo zugelegt

- Im Vergleich zum Vorjahresquartal stieg das Bruttoinlandprodukt (BIP) im 1. Quartal 2006 kräftig um 3.5%. Die Prognose für die Schweiz sieht weiterhin ein leicht abgeschwächtes Wachstum voraus

## Positive Konsumentenstimmung

- Der Konsumentenstimmungsindex hat sich weiter verbessert und erreicht im April 2006 +4.5 Indexpunkte

# Medienmarkt: einige hoffnungsvolle Verbesserungen

---

## Publicitas-Index

- Der Publicitas-Index (Werbeausgaben in Tageszeitungen) bleibt im Juni 2006 mit 92.4 Indexpunkten auf einem historischen Tief (Dezember 2005: 93.5; Juni 2005: 94.0; Juni 2004: 94.2; Juni 2003: 98.0)

## Erholung im Stellenmarkt

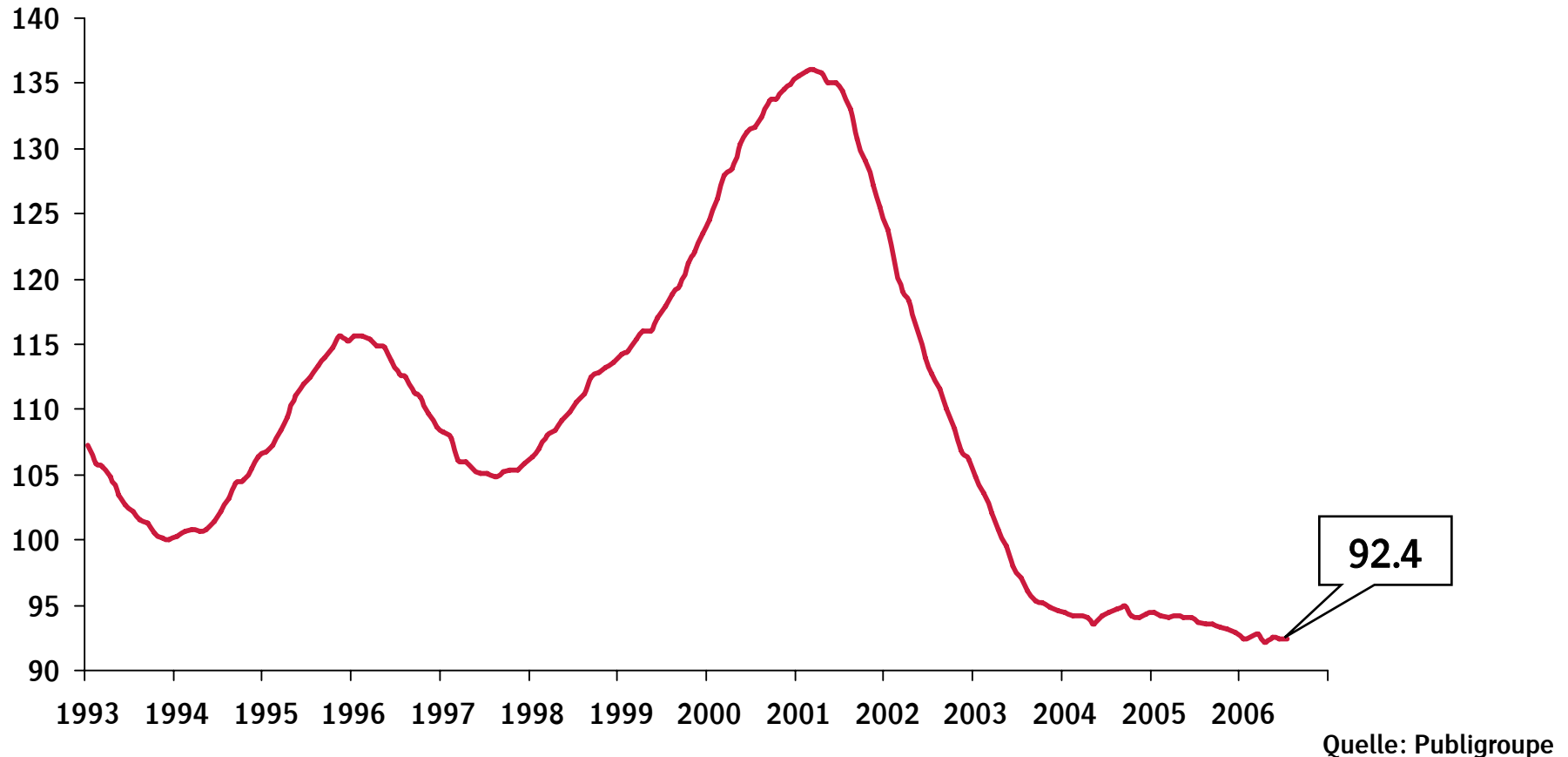
- Der Gesamtstellenmarkt hat sich von Januar bis Juni gemäss Publicitas-Index verglichen mit dem Vorjahr um 11.2% erhöht; bei Tamedia legten Stellenanzeiger und Alpha umsatzmässig um 16.0% zu

## Insgesamt leichte Erholung bei den Werbeaufwendungen

- Die Schweizer Werbeaufwendungen (exkl. Gegengeschäfte) stiegen von Januar bis Juni 2006 verglichen mit dem Vorjahr gemäss WEMF (AIS) um 3.7%

# Für die Zeitungen bleibt aber auch 2006 ein schwaches Jahr

Entwicklung der Werbeeinnahmen in Tageszeitungen gemäss «Publicitas Index»  
(12/1993 = 100)



# Bemerkungen zum Halbjahresabschluss 2006

---

## Segmentinformationen mit leichten Änderungen

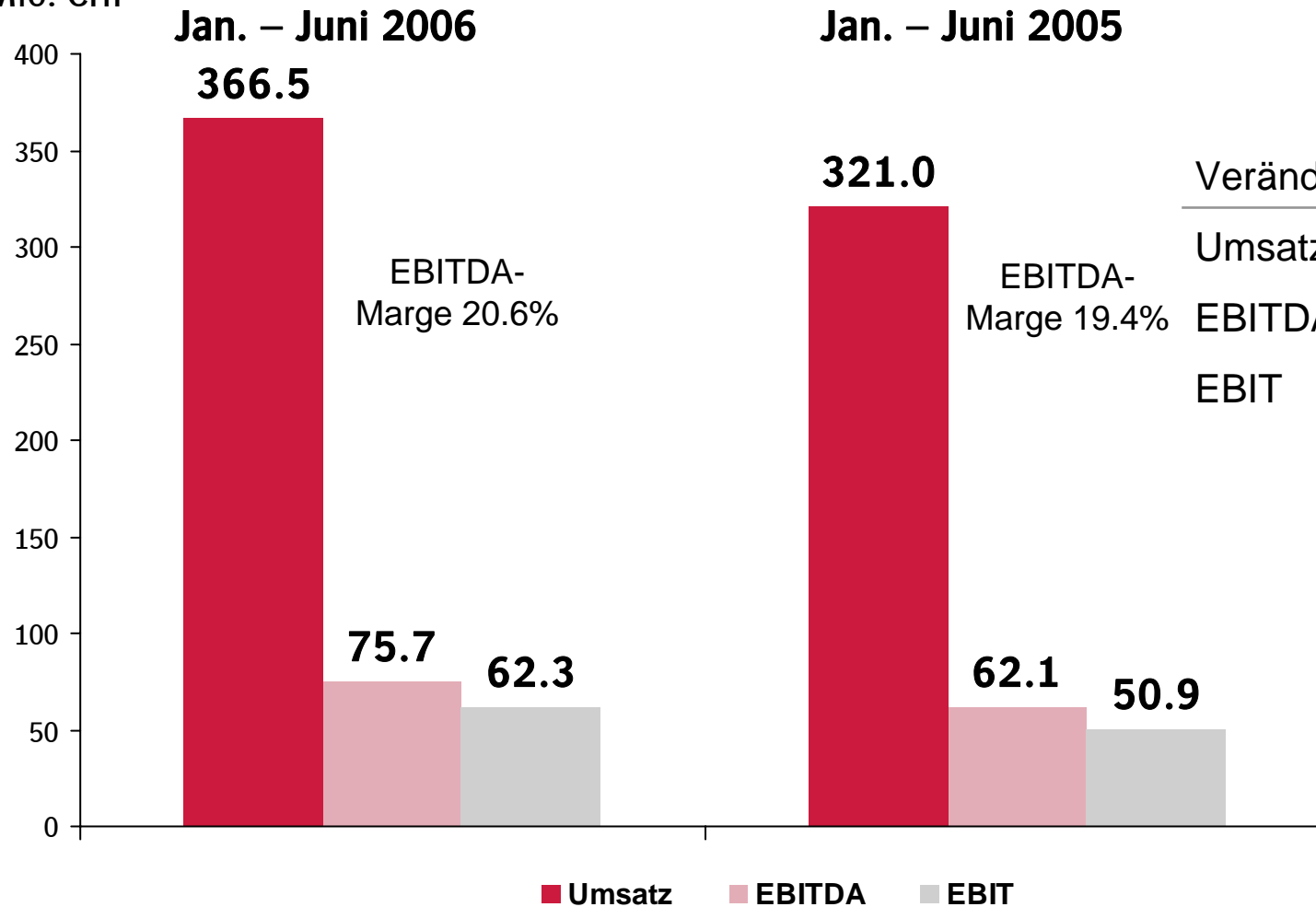
- Zeitungen                      Bury Verlag AG: Fusion per 1.1.2006 in Tagblatt der Stadt Zürich AG
- Zeitschriften                Presse Publicité Rep. SA: Erhöhung von 50% auf 100% per 4.1.2006
- Elektronische Medien    unverändert
- Services                      Huber PrintPack AG (vorm. Meier Waser Druck AG): Erhöhung von 50% auf 80% per 1.1.2006

## IFRS - Standards

- Die teilweise erneuerten Rechnungslegungsstandards hatten keine Auswirkung auf die Ergebnisentwicklung

# Deutlicher Umsatz- und Gewinnanstieg

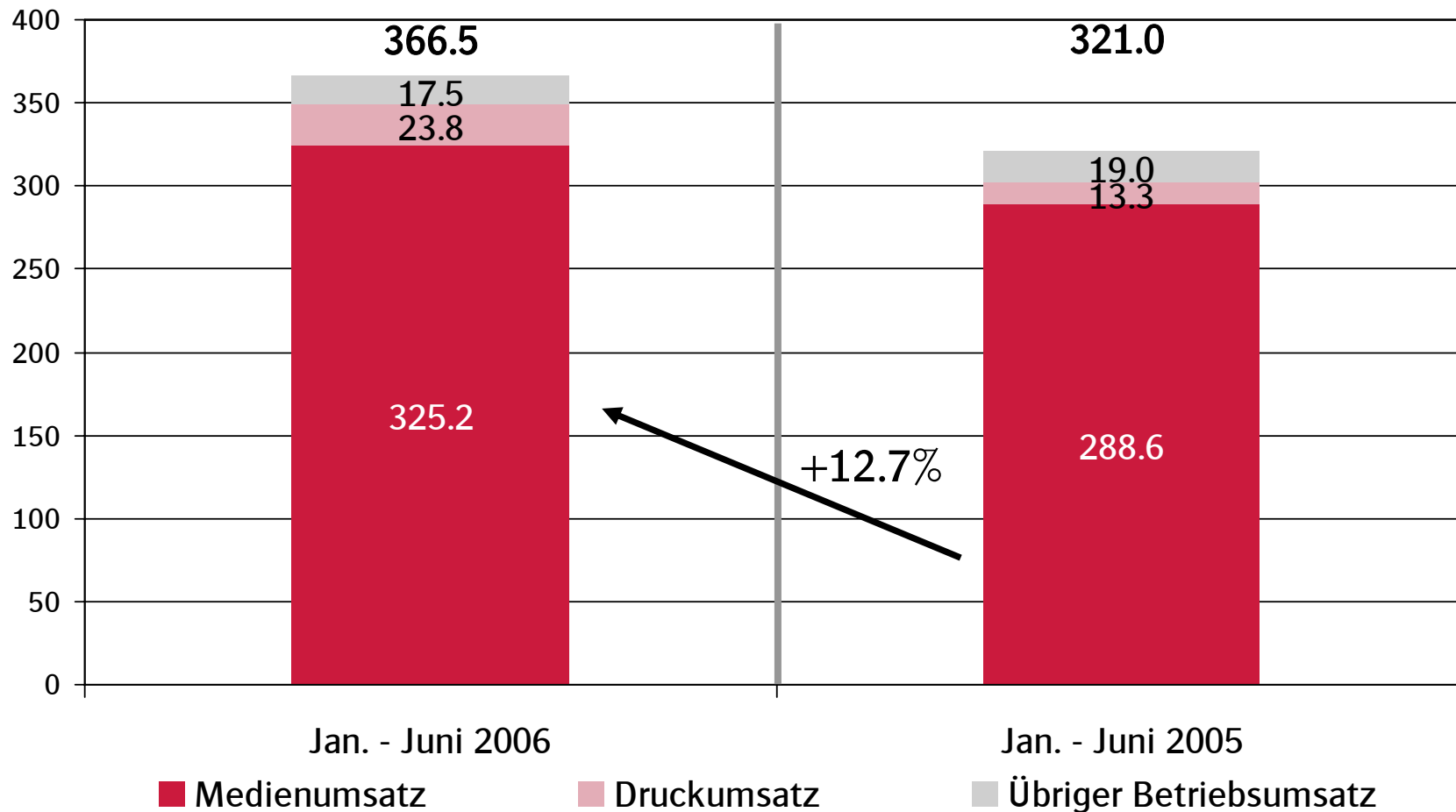
in Mio. CHF



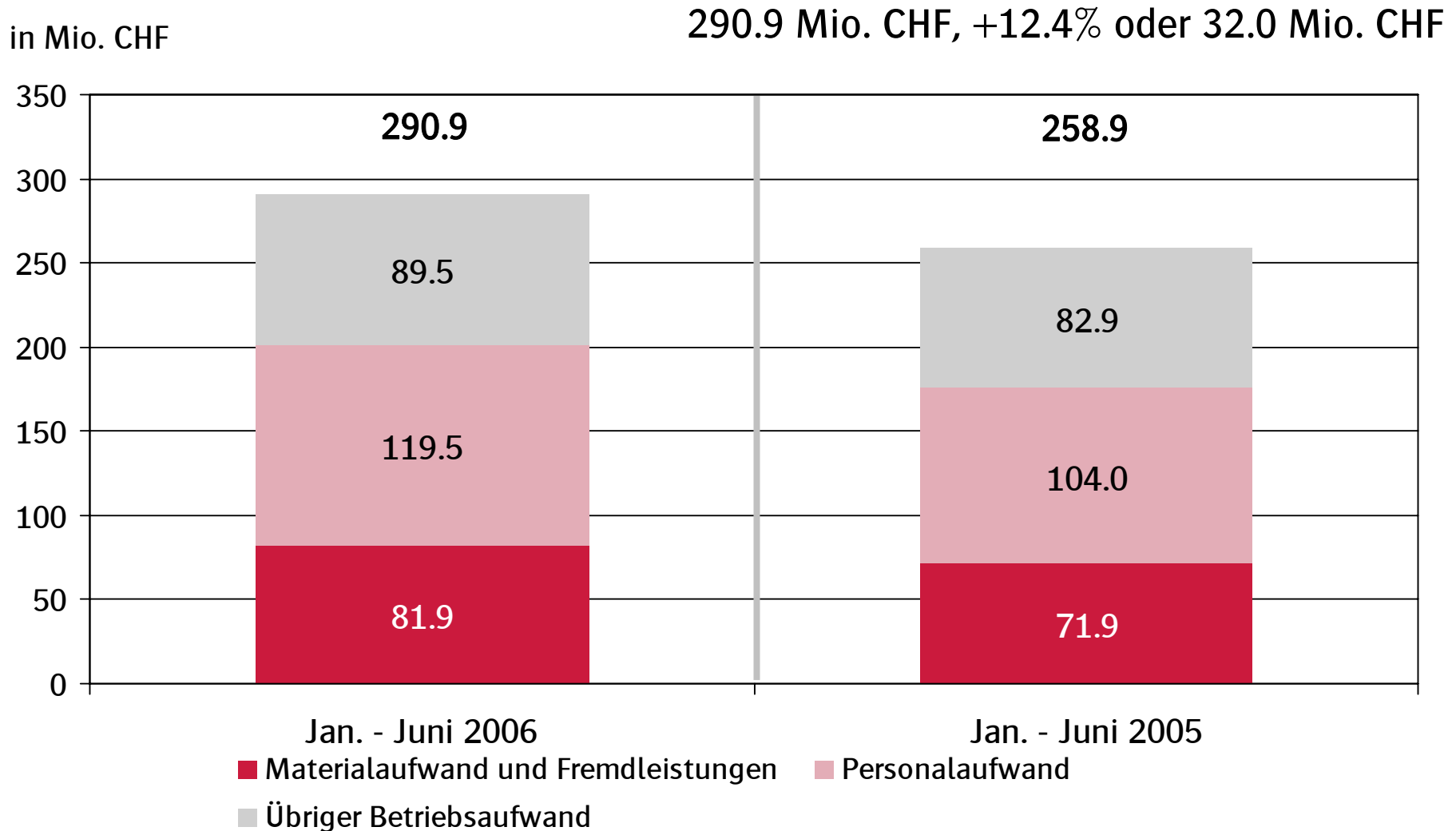
# V.a. Medienumsatz stieg wegen Huber und 20Minuten\*

in Mio. CHF

366.5 Mio. CHF, +14.2% oder 45.5 Mio. CHF



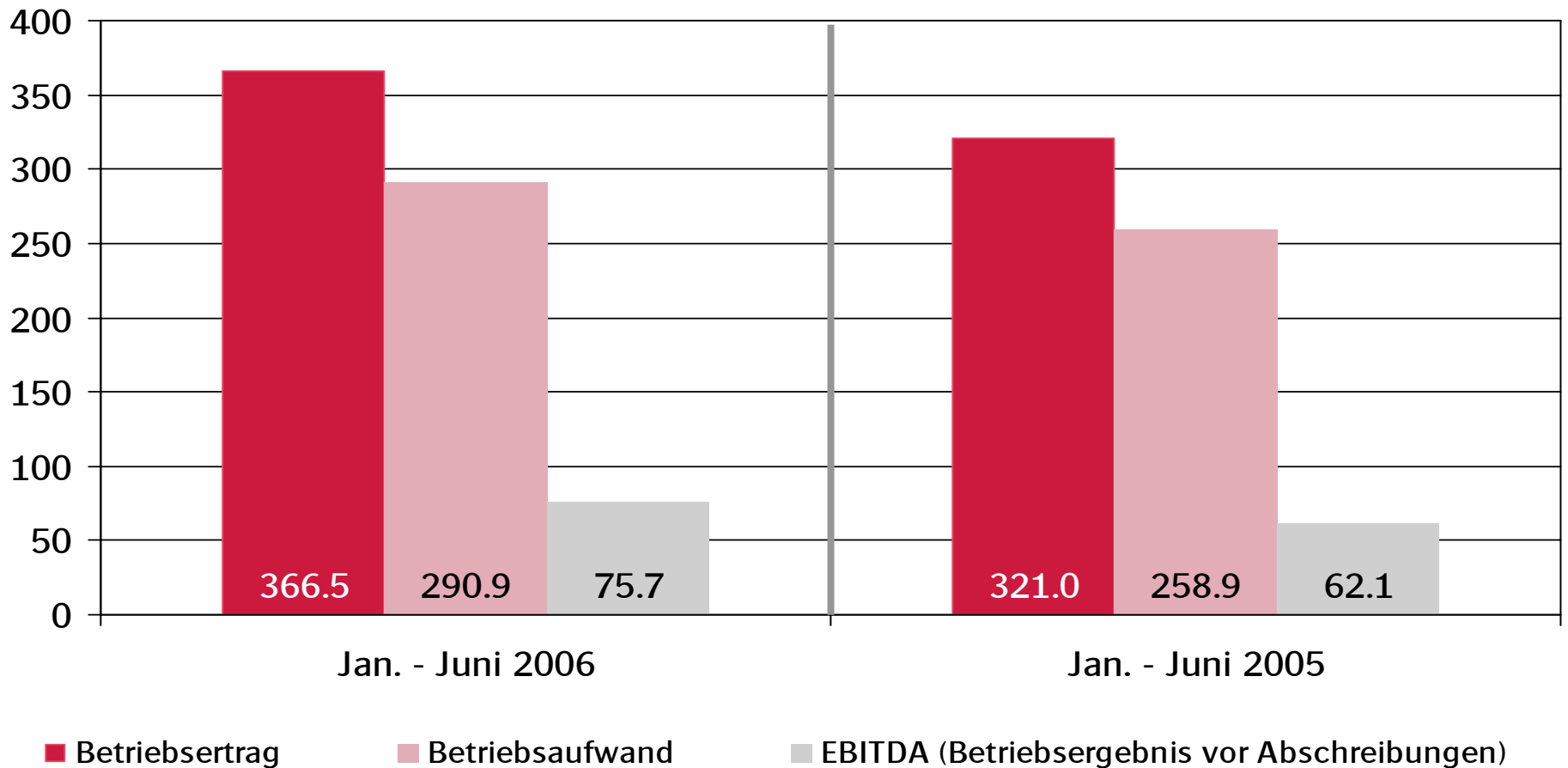
# Der Betriebsaufwand stieg unterproportional um 12.4%...



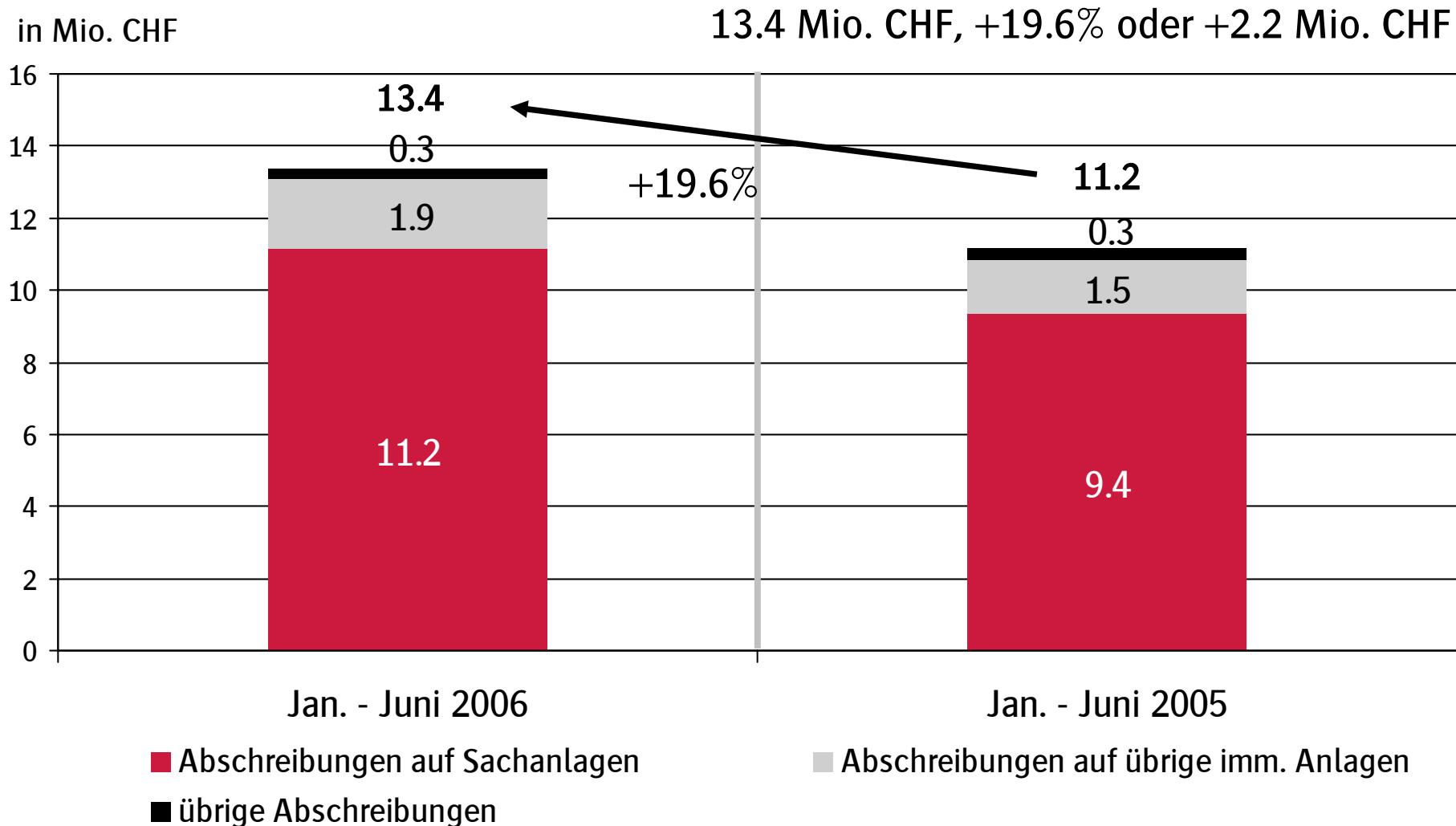
## ...was zu einer EBITDA-Steigerung von 22% führte

in Mio. CHF

75.7 Mio. CHF, +21.8% oder 13.6 Mio. CHF; Marge 20.6%,  
Marge 2005: 19.4%



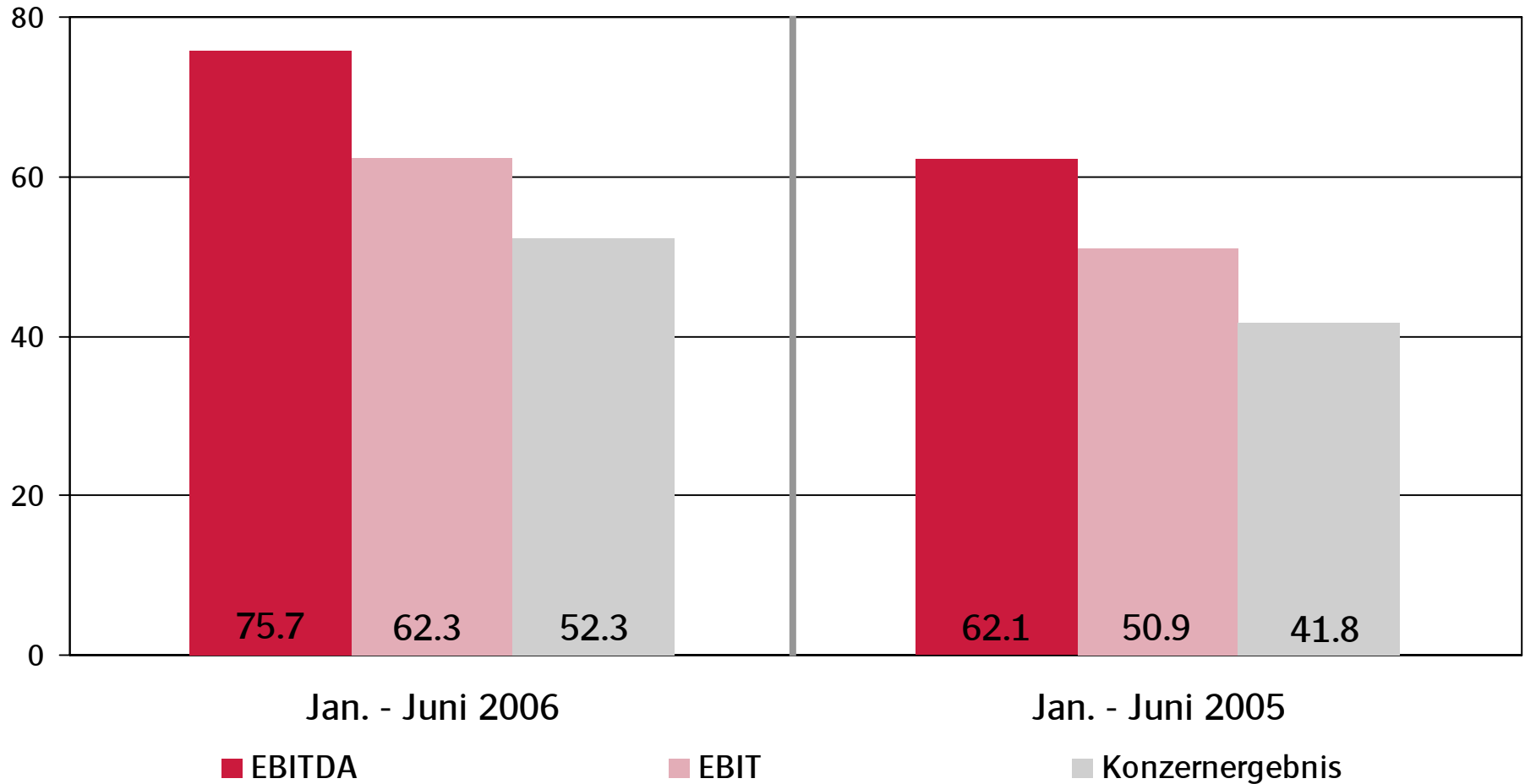
# Abschreibungen stiegen (v.a. wegen Bubenberg und Huber) um fast 20%



# EBIT und Konzernergebnis um mehr als 20% gesteigert

in Mio. CHF

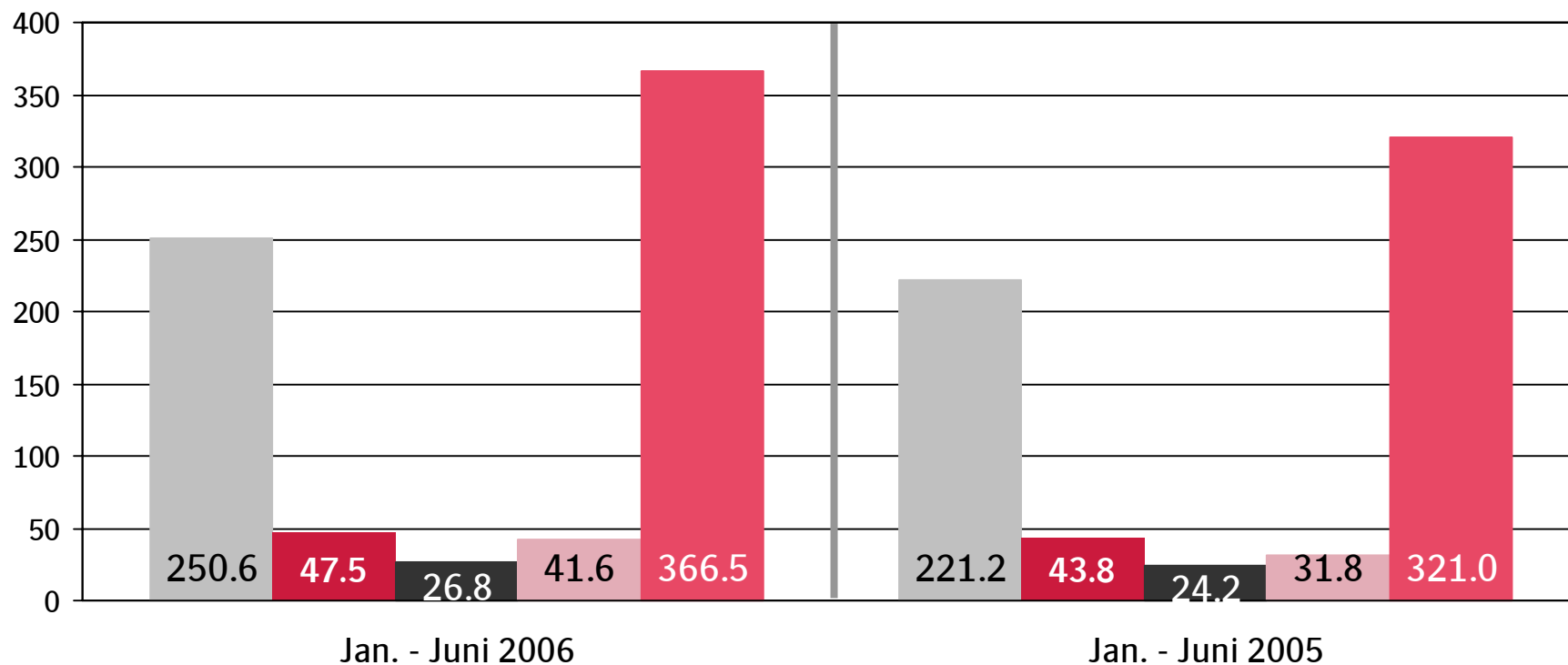
Konzernergebnis: 52.3 Mio. CHF, +25.2% oder +10.5 Mio. CHF



# Alle Bereiche mit Umsatzanstieg im 1. Halbjahr\* ...

<b>Umsatz:</b>	<b>+14.2%</b> / <b>+45.5 Mio. CHF</b>	<b>E-Medien:</b>	<b>+10.8%</b> / <b>+2.6 Mio. CHF</b>
<b>Zeitungen:</b>	<b>+13.3%</b> / <b>+29.4 Mio. CHF</b>	<b>Services:</b>	<b>+31.0%</b> / <b>+9.8 Mio. CHF</b>
<b>Zeitschriften:</b>	<b>+8.3%</b> / <b>+3.6 Mio. CHF</b>		

in Mio. CHF



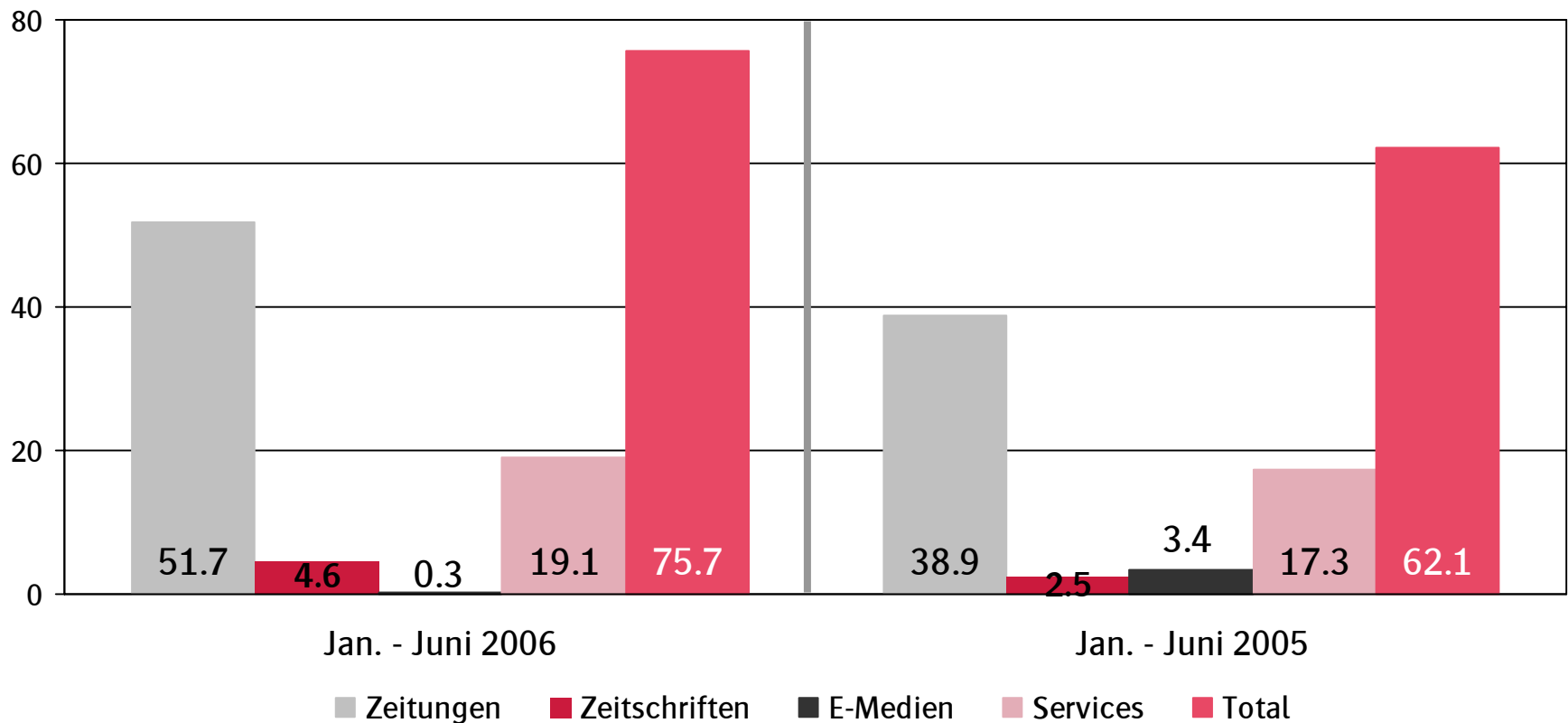
\*konsolidiert

■ Zeitungen ■ Zeitschriften ■ E-Medien ■ Services ■ Total

## ...und (ausser E-Medien) mit deutlicher EBITDA-Verbesserung

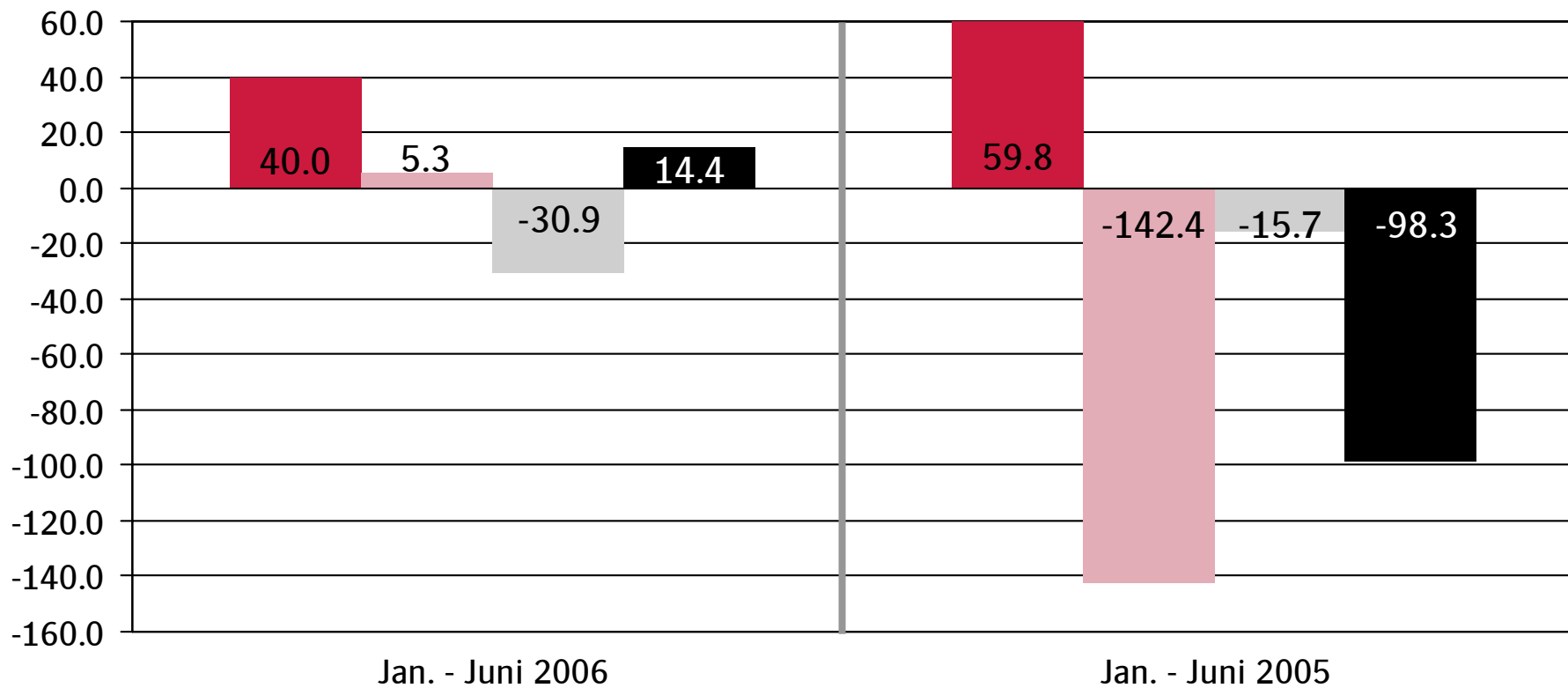
<b>EBITDA:</b>	<b>+21.8%</b> / <b>+13.6 Mio. CHF</b>		
<b>Zeitungen:</b>	<b>+32.7%</b> / <b>+12.7 Mio. CHF</b>	<b>E-Medien:</b>	<b>-90.3%</b> / <b>-3.0 Mio. CHF</b>
<b>Zeitschriften:</b>	<b>+86.2%</b> / <b>+2.1 Mio. CHF</b>	<b>Services:</b>	<b>+10.0%</b> / <b>+1.7 Mio. CHF</b>

in Mio. CHF



# Positiver Mittelfluss aufgrund geringerer Investitionstätigkeit

in Mio. CHF



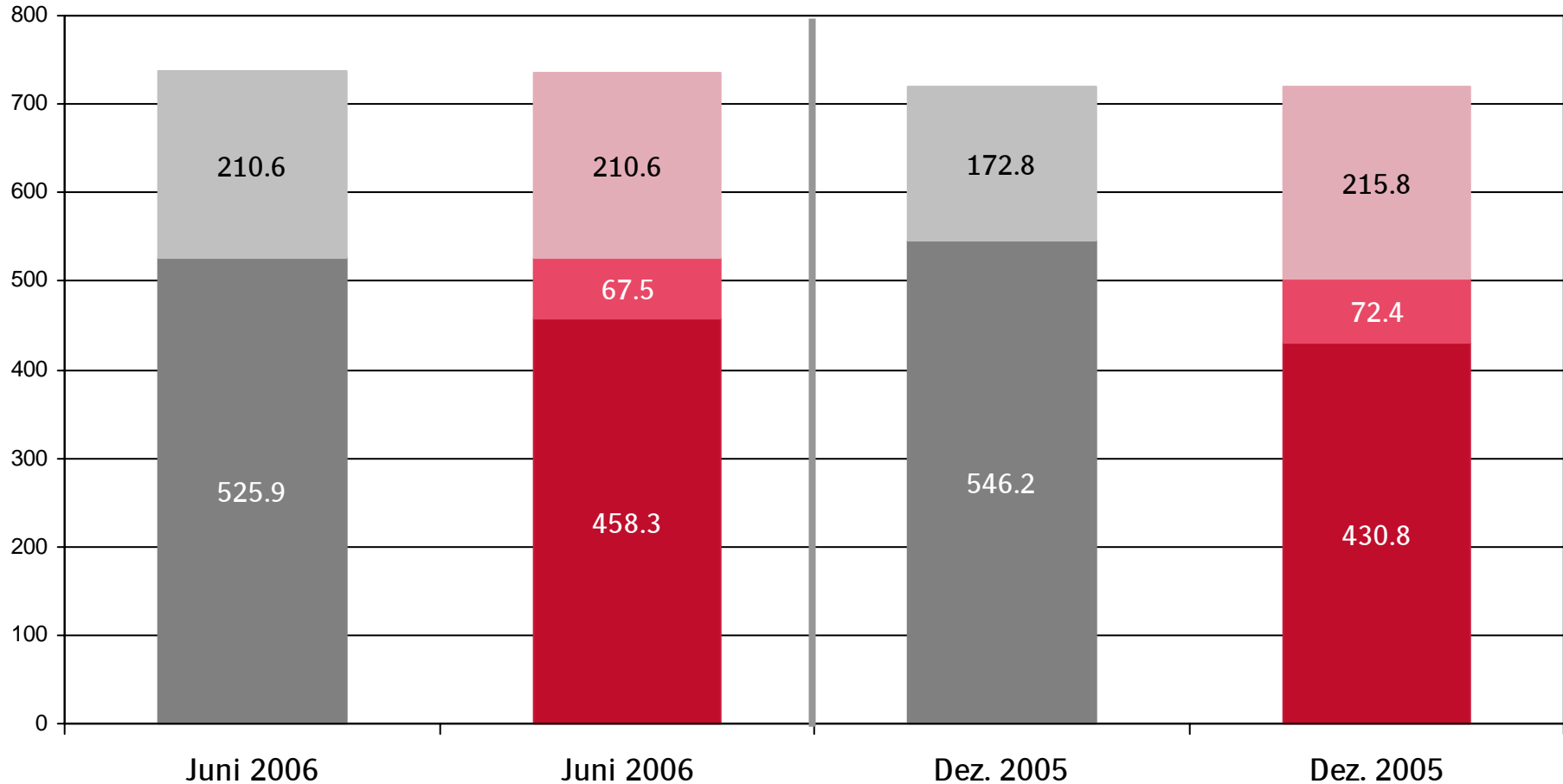
■ Mittelfluss aus Geschäftstätigkeit  
■ Mittelfluss aus Finanzierungstätigkeit

■ Mittelfluss aus Investitionstätigkeit  
■ Veränderung der flüssigen Mittel

# Bilanz zeigt sehr solide Eigenkapitalquote

Eigenkapitalquote: 62.2%

in Mio. CHF



■ Anlagevermögen  
■ Eigenkapital  
■ Kurzfristiges Fremdkapital

■ Umlaufvermögen  
■ Langfristiges Fremdkapital

# Höheres Eigenkapital dank positivem Konzernergebnis

---

## Bilanzsumme

- Die Bilanzsumme erhöhte sich im Vergleich zum 31.12.2005 v.a. aufgrund der Liquiditäts- und Forderungszunahme um CHF 17.4 Mio. auf CHF 736.4 Mio.

## Eigenkapital:

- Erhöhte sich aufgrund des positiven Konzernergebnis um CHF 27.5 Mio. auf CHF 458.3 Mio.

## Eigenkapitalquote:

- Steigt nochmals weiter auf 62.2% (Vorjahr 60.0%) an

## Eigenkapitalrendite:

- Rendite auf dem durchschnittlichen Eigenkapital konnte von 20.0% auf 23.5% deutlich gesteigert werden

# Zusammenfassung

---

- Auch im erstem Halbjahr 2006 setzt sich die gute Performance von Tamedia in einem leicht verbesserten Marktumfeld fort
- EBITDA-Marge erhöht sich auf gute 20.6% (VJ 19.4%)
- Auch EBIT-Marge (dank Zeitungen) auf gute 17.0% (VJ 15.9%) verbessert
- Eigenfinanzierungsgrad weiterhin sehr hoch
- Liquidität ist nach den grossen Akquisitionen im Jahr 2005 wieder auf ein solides Niveau gestiegen

# Zeitungen mit starkem Umsatz- und EBIT-Anstieg

In Mio. CHF	Jan. - Juni 2006	Jan. - Juni 2005	Veränd. in %
Betriebsertrag*	252.0	221.8	13.6
Betriebsaufwand	(200.3)	(182.9)	9.5
Betriebsergebnis vor Abschreibungen (EBITDA)	51.7	38.9	32.7
Abschreibungen	(0.8)	(1.9)	(57.2)
Betriebsergebnis (EBIT)	50.8	37.0	37.4

\*Nicht konsolidiert

# Hauptthemen im Bereich Zeitungen

---

## Allgemein:

- Tageszeitungen verlieren weiterhin kommerzielle Inserate
- Stellenanzeigen mit leichtem, Kader-Stellenanzeigen mit starkem Anstieg

## Tamedia:

- Regionalisierungsentscheid Tages-Anzeiger getroffen. Ab November 2006 werden vier zusätzliche Splitausgaben produziert
- *20 Minutes* wurde per 8. März 2006 erfolgreich in Genf und Lausanne lanciert
- *20 Minuten* baut Leserschaft in D-CH auf über 1 Mio. aus
- *Thurgauer Zeitung* seit Januar 2006 voll 4-farbig und mit leicht erneuertem Layout

# Zeitschriften mit erhöhter Profitabilität

In Mio. CHF	Jan. - Juni 2006	Jan. - Juni 2005	Veränd. in %
Betriebsertrag*	47.7	44.1	8.3
Betriebsaufwand	(43.1)	(41.6)	3.7
Betriebsergebnis vor Abschreibungen (EBITDA)	4.6	2.5	86.2
Abschreibungen	(0.0)	(0.1)	(18.2)
Betriebsergebnis (EBIT)	4.5	2.4	88.6

\*Nicht konsolidiert

# Hauptthemen im Bereich Zeitschriften

---

## Allgemein:

- Weiterhin starker Wettbewerb auf dem Zeitschriften-Wochenmarkt

## Tamedia:

- *annabelle* trotz erhöhter Konkurrenz (SI-Style) auf hohem Niveau sehr stabil
- Relaunch von *Facts* hat noch nicht den nachhaltigen Erfolg gebracht
- *Schweizer Familie* mit guter Umsatzentwicklung

# E-Medien mit unterdurchschnittlicher Ergebnisentwicklung

In Mio. CHF	Jan. - Juni 2006	Jan. - Juni 2005	Veränd. in %
Betriebsertrag*	27.3	25.5	7.1
Betriebsaufwand	(27.0)	(22.1)	21.9
Betriebsergebnis vor Abschreibungen (EBITDA)	0.3	3.4	(90.3)
Abschreibungen	(0.6)	(0.5)	27.4
Betriebsergebnis (EBIT)	(0.3)	2.9	(108.8)

\*Nicht konsolidiert

# Hauptthemen im Bereich Elektronische Medien

---

## Allgemein:

- RTVG-Gesetz vom Parlament verabschiedet
- Leichte Verbesserungen: Spots für leicht alkoholische Getränke sind gestattet
- Worst Case eingetroffen: Limitierung auf maximal 2 Radio- und 2 regionale Fernseh-Konzessionen

## Tamedia:

- TV- und Radiostrategie muss aufgrund veränderter Rahmenbedingungen überprüft werden
- V.a. Umsatzprobleme im Radiobereich wegen Umstrukturierung im Verkauf
- Verstärkte Online-Investitionen mit dem Ausbau von *20Minuten.ch* und der Lancierung von *Piazza.ch*
- Rubrikenportal *homegate.ch* sowie Stellenportale *alpha.ch* und *jobwinner.ch* entwickeln sich dynamisch

# Druck & Logistik mit kräftigem Umsatzanstieg

In Mio. CHF	Jan. - Juni 2006	Jan. - Juni 2005	Veränd. in %
Betriebsertrag*	122.5	101.5	20.8
Betriebsaufwand	(103.5)	(84.1)	23.0
Betriebsergebnis vor Abschreibungen (EBITDA)	19.1	17.3	10.0
Abschreibungen	(11.9)	(8.7)	36.4
Betriebsergebnis (EBIT)	7.2	8.6	(16.6)

\*Nicht konsolidiert

# Hauptthemen im Bereich Druck & Logistik

---

## Allgemein

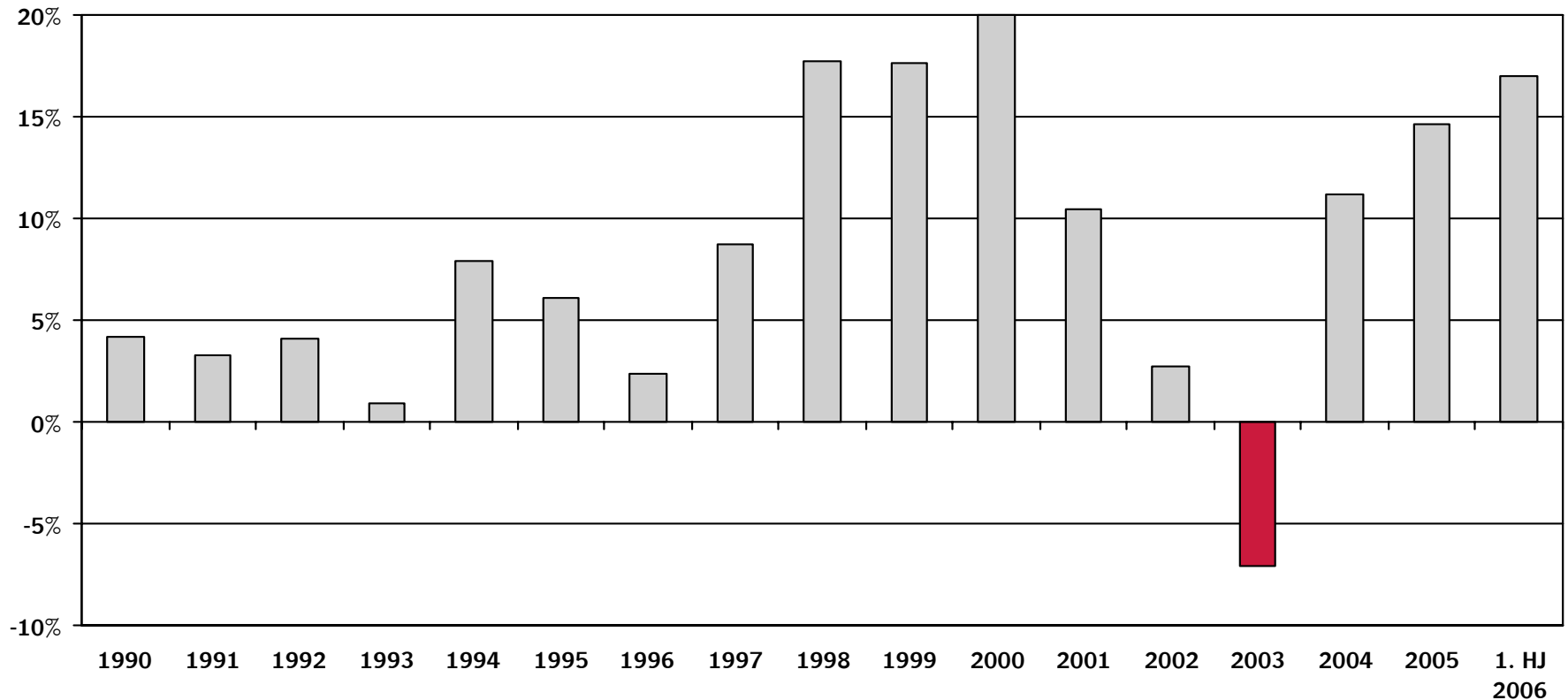
- Margendruck in der Druckindustrie hält weiter an
- Papierpreiserhöhung wird sich tendenziell fortsetzen

## Tamedia

- Druck der *Thurgauer Zeitung* im Bubenberg seit Anfang 2006
- Druckauflagen von *20 Minuten* Bern und Basel konnten von Bubenberg übernommen und integriert werden
- Druckzentrum Bubenberg gewinnt zusätzlichen Druck-Vertrag für Wochenmagazin *Week* im Mai 2006
- Zuvo integriert ehemalige TZ-Verteilgebiete in Frauenfeld und Weinfelden – Integration von Prisma geplant
- Huber PrintPack integriert erfolgreich die ehemalige MeierWaser-Druck am Standort in Frauenfeld

# Bei der EBIT-Marge nähern wir uns wieder den starken Jahren 1998-2000

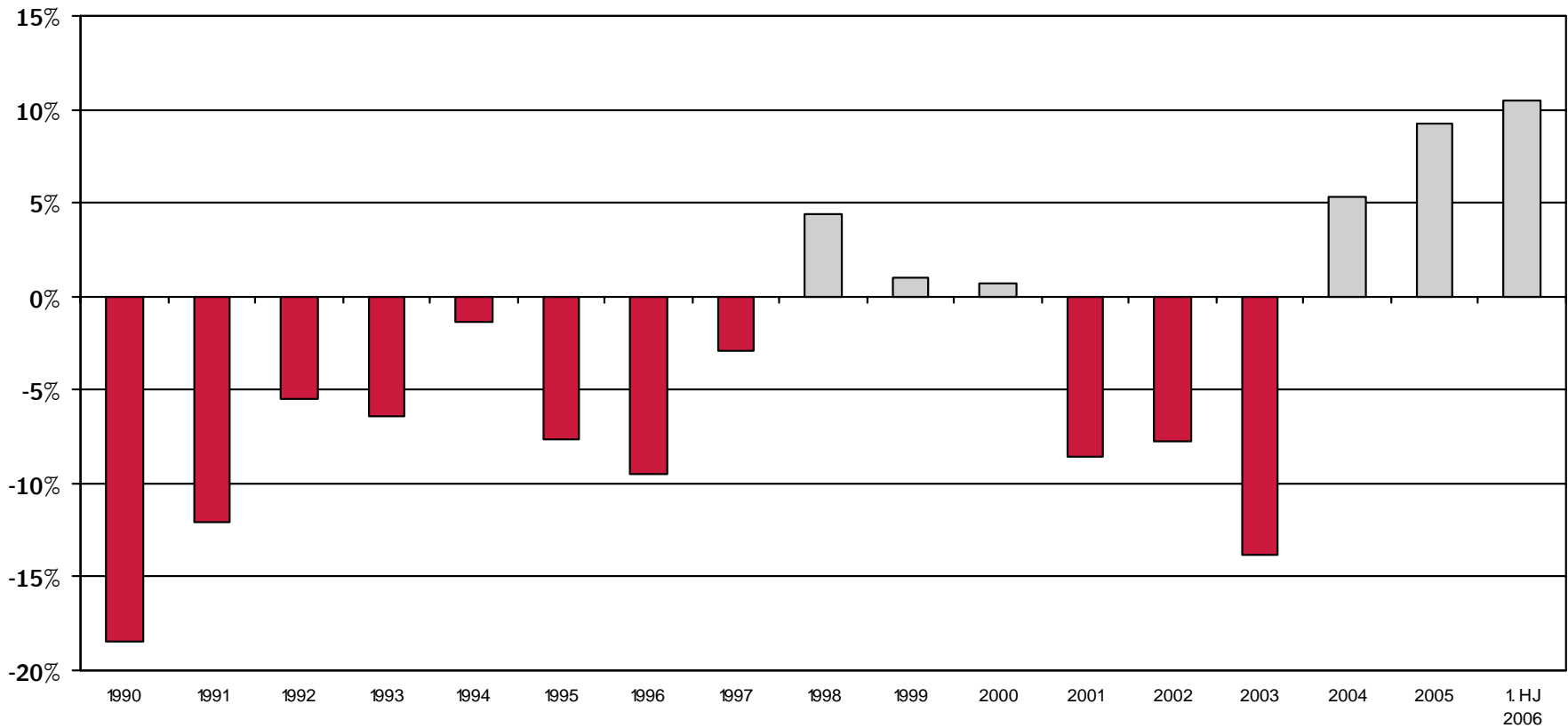
## Entwicklung EBIT-Marge Tamedia mit Stellen und Alpha\* seit 1990



\* Das EBIT-Produktresultat wurde bis 1995 vom Tamedia EBITDA in Abzug gebracht. Für die Jahre 1990-1994 wurde der EBIT anhand eines durchschnittlichen Seitenerlös und 80% Marge errechnet.

... sind aber strukturell um Klassen besser aufgestellt

### Entwicklung EBIT-Marge Tamedia ohne Stellen und Alpha\* seit 1990



\* Das EBIT-Produktresultat wurde bis 1995 vom Tamedia EBITDA in Abzug gebracht. Für die Jahre 1990-1994 wurde der EBIT anhand eines durchschnittlichen Seitenerlös und 80% Marge errechnet.

# Prognose

---

## Wirtschaftliche Rahmenbedingungen

- Wachstum der Schweizer Wirtschaft hält (abgeschwächt) an
- Arbeitslosenquote sollte weiter leicht sinken
- Konsumentenstimmung weiterhin verbessert

## Medienmarkt

- Keine grösseren Veränderungen bei den kommerziellen Printwerbeausgaben erwartet
- Verhaltener Anstieg bei den Stellenanzeigen; Aufschwung bei Kader-Stellenanzeigen sollte weiter gehen

## Tamedia

- Hauptaugenmerk auf der Regionalisierung des *Tages-Anzeigers* und generell der Konsolidierung im DCH-Zeitungsmarkt
- Etablierung von *20minutes* in der Westschweiz
- Anstrengungen für allgemeine Kosteneffizienz gehen weiter

Danke für Ihre Aufmerksamkeit!

